

SMLOUVA O DÍLO

Smluvní strany:

Objednatel:

Obec: Město Kosmonosy
 Sídlo: Debrská 223, 293 06 Kosmonosy
 zastoupené: Ing. Jiřím Müllerem, starostou
 IČO: 00508870 DIČ: CZ00508870
 Bankovní spojení: Komerční banka a.s., pobočka Mladá Boleslav
 Číslo účtu: 19-5794980217/0100
 Telefon: +420326722735
 Datová schránka: 9b8bdin

Ve věcech smluvních je oprávněn jménem objednatele jednat a podepisovat starosta města.

Ve věcech provádění díla je oprávněn jménem objednatele jednat Ing. Michal Šimon.

a

Zhotovitel:

Obchodní firma: **AQUATEST a.s.**
 Sídlo: Geologická 988/4, Hlubočepy, 152 00 Praha 5
 Zastoupený: Daniel Kraft, předseda představenstva
 IČO: 44794843 DIČ: CZ 44794843
 Obchodní rejstřík: vedené u Městského soudu v Praze, oddíl B, vložka 1189
 Bankovní spojení: Komerční banka a.s.
 Číslo účtu: 6900931/0100
 Telefon: 603 291 337
 Datová schránka: sq9cva8

Ve věcech smluvních jsou oprávněni jménem zhotovitele jednat a podepisovat: Daniel Kraft, předseda představenstva

Ve věcech provádění díla jsou oprávněni jménem zhotovitele jednat: Mgr. Miloslav Sedláček

uzavírají níže uvedeného dne, měsíce a roku mezi sebou tuto smlouvu o dílo:

1 Základní ustanovení, podklady pro uzavření smlouvy

1.1 Cílem veřejné zakázky je zhotovení hydrogeologického průzkumného vrtu na pozemku p.č. 1602/3 v k.ú. Kosmonosy, hlubokého 100-120 m s konečným průměrem max. 350 mm. Práce zahrnují rovněž provedení 14 – ti denní čerpací zkoušky, stoupací zkoušku, karotážní měření za účelem lokalizace přítoků podzemní vody a odběr vzorku na laboratorní stanovení základních chemických parametrů.

1.2 Předmět plnění veřejné zakázky je vymezen zadávací dokumentací „Průzkumný hydrogeologický vrt – koupaliště Kosmonosy“ ze dne 3.5.2018 a hydrogeologickým posudkem – Projektem geologických prací zpracovaným RNDr. Lumírem Horčíčkou, Geologické služby Mělník CZ, s.r.o., Mýtní 2336, 276 01 Mělník, v září

2017, které jsou závazným podkladem pro provádění díla a která jsou přílohou této smlouvy. Zhotovitel prohlašuje, že k datu podpisu smlouvy překontroloval předaný hydrogeologický posudek a zadávací dokumentaci, které jsou součástí veřejné zakázky a souhlasí se sjednáním ceny jako ceny za dílo určené pevnou částkou.

1.3 Zhotovitel prohlašuje, že si převzatou dokumentaci řádně prostudoval, ověřil rozsah souvisejících a doprovodných činností, seznámil se s podmínkami plnění díla a jako odborná osoba by upozornil objednatele na případnou neúplnost, či chybnost dokumentace. Pokud zhotovitel neupozorní objednatele na chyby a nedostatky, které mohou mít vliv na provedení díla, je povinen na své náklady bez změny ceny dokončit dílo tak, aby sloužilo svému účelu a byl naplněn cíl projektu objednatele, a toto platí po celou dobu plnění závazků vyplývajících ze smlouvy o dílo. Tato povinnost náleží zhotoviteli bez ohledu na výši nákladů, které je pak nucen za takovým účelem vynaložit. Pokud zhotovitel neupozorní objednatele na chyby a nedostatky, které mohou mít vliv na provedení díla, odpovídá za vady díla způsobené použitím nevhodných věcí nebo pokynů předaných objednatelem.

1.4 Zhotovitel je srozuměn se skutečností, že údaje o stávajících podzemních inženýrských sítích a stavebních objektech uvedených v projektové dokumentaci a v zadávací dokumentaci k veřejné zakázce nemusí být přesné a úplné. Zhotovitel provede prověření a vytýčení inženýrských sítí ve spolupráci se správcí těchto sítí a přijme taková opatření, aby nedošlo k jejich poškození během provádění díla.

1.5 Zhotovitel tímto prohlašuje, že si prověřil převzatou dokumentaci a seznámil se s ní, a nebude uplatňovat žádné náklady vyplývající z titulu odlišných výměr a skutečného provedení, které vychází z předané dokumentace a zadávací dokumentaci k veřejné zakázce a dále z případných změn mezi předanou dokumentací vyjma změn oproti dokumentaci písemně požadovaných objednatelem v souladu s touto smlouvou, neboť cena za dílo je dle čl. 5 Smlouvy ujednána pevnou částkou.

2 Předmět smlouvy

Předmětem smlouvy je závazek zhotovitele provést pro objednatele dílo uvedené v čl. 3 řádně, včas a v kvalitě níže specifikované, včetně všech objednatelem požadovaných a dohodnutých změn díla a jeho součástí. Objednatel se zavazuje při provádění díla řádně spolupůsobit a zhotoviteli řádně provedené dílo zaplatit, a to za podmínek a v termínech smlouvou sjednaných.

3 Předmět díla

3.1 Předmětem díla je realizace projektu „Průzkumný hydrogeologický vrt – koupaliště Kosmonosy“ dle předané dokumentace včetně zhotovení objednatelem písemně požadovaných změn, a to v rozsahu zadávací dokumentace a pokynů objednatele a v souladu se smluvní dokumentací, kterou tvoří:

- a) Hydrogeologický posudek – Projekt geologických prací příloha č.1
- b) Kalkulace ceny – příloha č. 2
- c) Detailní časový harmonogram realizace díla zpracovaný zhotovitelem - příloha č. 3
- d) Seznam poddodavatelů – příloha č. 4
- e) Pojistná smlouva zhotovitele – příloha č. 5

3.2 Realizační dokumentaci zajišťuje zhotovitel v souladu s předanou dokumentací.

3.3 Zhotovitel je povinen, vzhledem ke své odborné způsobilosti, prokazatelně písemně upozornit objednatele na nevhodné skutečnosti týkající se předmětu smlouvy ve všech dokumentech, které mu objednatel poskytl nebo které si zhotovitel u objednatele vyžádal ke splnění předmětu této smlouvy, a to nejpozději do 5 dnů ode dne převzetí těchto dokumentů zhotovitelem. Pokud do této lhůty zhotovitel objednatele v této záležitosti prokazatelně písemně nekontaktuje, má se za to, že předmět této smlouvy je nadevší pochybnost realizovatelný a navržený bez závad. Zhotovitel v takovém případě odpovídá za vady díla způsobené použitím nevhodných věcí nebo

nevhodných pokynů učiněných objednatelem.

3.4 Veškeré změny předmětu smlouvy (vyplývající z dodatečných požadavků objednatele včetně nebo z dodatečných změn předané projektové dokumentace) musí být před vlastní realizací odsouhlaseny zástupcem objednatele oprávněným jednat ve věcech provádění díla dle této smlouvy a následně potvrzeny písemným dodatkem oběma smluvními stranami, pokud je taková změna předmětu smlouvy v souladu se zákonem č. 134/2016 Sb., o zadávání veřejných zakázek.

3.5 Dílo bude provedeno a dokladováno v souladu se všemi právními normami, ČSN, předpisy vztahující se k provádění díla a předpisy o ochraně zdraví a dalších souvisejících předpisů a norem uvedenými v projektové dokumentaci.

3.6 Součástí předmětu díla je veškerá činnost zhotovitele nezbytná k provádění předmětu díla a ke zdárnému a kompletnímu dokončení díla, zejména:

- 3.6.1 Vytýčení stávajících inženýrských sítí v místech dotčených realizací díla;
- 3.6.2 Odvoz a skládkovné přebytečného materiálu (zemíny) na řízenou skládku;
- 3.6.3 Zajištění a provedení všech opatření organizačního charakteru k řádnému provedení díla;
- 3.6.4 Zpracování dokumentace skutečného provedení díla v listinné podobě v počtu 2 ks a v datové podobě (.pdf) na datovém nosiči v počtu 1 ks textové a tabulkové části ve formátech .doc a .xls.);
- 3.6.5 Účast na pravidelných kontrolních dnech;
- 3.6.6 Dodržení podmínek vyjádření dotčených orgánů;
- 3.6.7 Úklid veřejných komunikací;
- 3.6.8 Odvoz, ekologická likvidace odpadu na skládku včetně poplatků za uskladnění v souladu s ustanoveními zákona č. 185/2001 Sb., o odpadech;
- 3.6.9 Zajištění bezpečnosti práce a ochrany životního prostředí;
- 3.6.10 Provedení přejímky místa realizace díla;
- 3.6.11 Příprava veškerých podkladů pro předání díla;
- 3.6.12 Dodržení všech podmínek pro poskytnutí dotace ze strany zhotovitele;
- 3.6.13 Provádění změn písemně požadovaných objednatelem (dále jen „změn“) na předmětu díla v souladu s jeho požadavky za podmínek dále v této smlouvě uvedených;
- 3.6.14 Zajištění, po celou dobu provádění díla, bezpečného přístupu do přilehlých nemovitostí a trvalé dopravní obslužnosti, spočívající zejména v zajištění průjezdu pro složky integrovaného záchranného systému, likvidaci odpadů atp., vše v souladu s dopravně inženýrskými opatřeními.

4 Termín zhotovení díla

4.1 K započetí plnění předmětu díla bude zhotovitel objednatelem vyzván písemnou výzvou doručenou do datové schránky nebo osobně.

4.2 Zhotovitel provede a řádně dokončí dílo specifikované v bodě 3.1 v termínu nejpozději do **2 měsíců od doručení výzvy**.

4.3 Zhotovitel bude dílo provádět dle časového harmonogramu realizace díla, zohledňující požadavky zadavatele, v němž jsou stanoveny a věcně definovány důležité dílčí termíny a který tvoří nedílnou součást této smlouvy. Časový harmonogram bude průběžně aktualizován, s tím, že aktualizace neopravňuje zhotovitele

k jakýmkoliv nárokům na prodloužení termínů harmonogramu realizace díla či konečného termínu splnění díla.

4.4 Zhotovitel odpovídá za koordinaci prací tak, aby termíny dle časového harmonogramu realizace díla nebyly ohroženy.

4.5 Dílo se považuje za řádně dokončené, je-li dokončeno bez vad a nedodělků a bude-li zároveň písemně převzato objednatelem. O předání díla se sepíše protokol o předání a převzetí. Objednatel nemá právo odmítnout převzetí díla pro ojedinělé drobné vady, které samy o sobě ani ve spojení s jinými nebrání užívání díla funkčně nebo esteticky, ani její užívání podstatným způsobem neomezují.

5 Cena díla

5.1 Cena za řádně dokončené dílo činí: 574 610 Kč bez DPH (slovy: pětsetšedesátčtyřtisícšestsetdeset korun). K této ceně bude připočtena DPH podle sazby platné ke dni příslušného zdanitelného plnění.

5.2 Cena, uvedená v ustanovení odst. 5.1 tohoto článku, je stanovena jako cena ujednaná na základě cenové nabídky a zahrnuje zejména:

veškeré náklady zhotovitele související s provedením díla, zejména náklady na materiály, pracovní síly, stroje, dopravu, zajištění součinnosti pro archeologický dohled včetně při archeologickém nález, vytýčení inženýrských sítí, oplocení místa provádění díla, řízení a administrativu, geodetické práce, koordinace provedení díla vč. koordinace a zpracování dokumentace skutečného provedení díla, režii zhotovitele a zisk, poplatky a veškeré další náklady zhotovitele v souvislosti s realizací díla (např. pronájem dopravních značek, poplatky a platby za telefon, vodu, elektřinu, zabezpečení BOZ a PO, zvýšené náklady na práce v zimním období, odstraňování znečištění, sankce, pokuty, penále uložené z důvodů na straně zhotovitele, pojištění, náklady vzniklé v souvislosti s realizací DIO).

6 Způsob úhrady ceny a platební podmínky

6.1 Strany nesjednaly placení zálohy. Fakturu, ve které zhotovitel vyúčtuje celkovou cenu díla, vystaví až po řádném dokončení a předání a převzetí díla.

6.2 Zhotovitel je povinen po celou dobu provádění díla vystavovat a objednateli k odsouhlasení měsíčně předkládat zjišťovací protokoly podle skutečné rozpracovanosti díla ve formě položkového soupisu prací ve struktuře dle skladby nabídkového rozpočtu a výkazu výměr. Zjišťovací protokol, opatřený podpisem technického dozoru investora (TDI) objednatele a objednatele, je povinnou přílohou každé faktury.

6.3 Faktura jako daňový doklad musí obsahovat zákonem a touto smlouvou předepsané údaje, jinak je neplatná a bude vrácena zhotoviteli k doplnění či opravě. O čas nutný k doplnění a opravě faktury se prodlužuje termín splatnosti.

6.5 Faktura bude splatná do 30 dnů ode dne doručení do místa sídla objednatele.

6.6 Zhotovitel není bez předchozího písemného souhlasu objednatele oprávněn zastavit nebo postoupit pohledávku vůči objednateli z této smlouvy ve prospěch jiné osoby nebo na jinou osobu. Učiní-li tak zhotovitel bez předchozího písemného souhlasu objednatele jedná se o úkon neplatný.

7 Práva a povinnosti smluvních stran při provádění díla

7.1 Objednatel je oprávněn kontrolovat dílo v každé fázi jeho provádění. Jedná se zejména o části díla, které vyžadují kontrolu před jejich zakrytím, dále pak práce a dodávky takto objednatelem označené. Zhotovitel je povinen vyzvat objednatele k prověření uvedených prací a dodávek a zakrývaných částí dodávky v průběhu realizace díla nejméně 2 dny předem, a to prostřednictvím zápisu v pracovním deníku.

7.2 Souhlas či nesouhlas se zakrytím části díla nebo pokračováním vydá objednatel neprodleně, nejpozději však

do 24 hodin po jejich prověření, písemně, formou zápisu do pracovního deníku, s případným odkazem na pořízený protokol. V případě nesouhlasu objednatele se zakrytím je zhotovitel povinen nezakrývat část díla do doby odstranění vad nebo jiného řešení důvodu, pro který objednatel souhlas nevydal.

7.3 Nedostaví-li se objednatel nebo jeho zástupce k prověření zakrývaných částí díla či nevydá-li vyjádření dle bodu 7.2 této smlouvy, má zhotovitel právo tuto část díla zakrýt a pokračovat v realizaci díla. Tuto skutečnost zhotovitel zaznamená v pracovním deníku. V případě žádosti objednatele je zhotovitel povinen tuto část díla odkrýt s tím, že náklady s tím spojené nese objednatel. To neplatí v případě vadného provedení zakryté části díla, kdy náklady nese zhotovitel.

7.4 Dílo nebo jeho části, které vykazují prokazatelný nesoulad s projektovou dokumentací či písemnými pokyny objednatele a změny díla, které zhotovitel provede bez písemného souhlasu objednatele, není povinen objednatel uhradit. Zhotovitel musí tento nesoulad na požádání v přiměřené lhůtě odstranit, jinak může být provedeno jeho odstranění na náklady zhotovitele třetí osobou. Zhotovitel odpovídá objednateli v plné výši za veškeré škody, které v důsledku takového jednání objednateli vzniknou.

Kontroly průběhu realizace díla:

7.5 V průběhu provádění díla budou konány vedle koordinačních schůzek dále kontrolní dny, a to minimálně 1 x měsíčně. Kontrolní dny dle tohoto článku budou svolávány objednatelem. Zhotovitel je povinen se jich zúčastnit, a to prostřednictvím osoby vybavené potřebnými znalostmi a oprávněními ve věci plnění předmětu díla podle této smlouvy. V případě potřeby zabezpečuje zhotovitel účast dalších osob, poskytujících části plnění na základě smluvních vztahů se zhotovitelem, popř. účast zástupců dodavatelů věcí, použitých při provádění díla. Zápisy z kontrolních dnů zajišťuje objednatel.

7.6 Objednatel i zhotovitel mají právo svolávat i mimořádné kontrolní dny, a to dle potřeby a obě strany jsou povinny se jich účastnit.

7.7 Závěry z kontrolního dne jsou pro obě strany závazné, nemohou ale měnit ustanovení této smlouvy. Pakliže je třeba dle názoru zhotovitele z důvodů, které nepředpokládal ani předpokládat nemohl, změnit konkrétní ustanovení této smlouvy, je povinen bez zbytečného odkladu předložit návrh příslušného dodatku. Stanoví-li oboustranně odsouhlasený závěr z kontrolního dne povinnost smluvní straně, smluvní strany jsou povinni též dohodnout způsob a termín splnění této povinnosti.

7.8 Objednatel je oprávněn kontrolovat provádění díla průběžně. Zjistí-li objednatel, že zhotovitel provádí dílo v rozporu se svými povinnostmi a nedodrží příslušná ustanovení smlouvy, je objednatel oprávněn požadovat, aby zhotovitel odstranil vady vzniklé vadným prováděním díla a dílo prováděl řádným způsobem. V případě, že zhotovitel závady neodstraní ani v objednatelem dodatečně stanovené přiměřené lhůtě, jde o podstatné porušení smlouvy a objednatel je oprávněn od smlouvy odstoupit.

7.9 Plnění zhotovitele, která vykazují v době provádění díla vady, je zhotovitel povinen nahradit bezvadným plněním, nedojde-li k jiné dohodě smluvních stran.

7.10 Vznikne-li v důsledku provádění díla zhotovitelem objednateli škoda, je zhotovitel povinen tuto škodu nahradit. Zhotovitel je povinen postupovat při provádění předmětu díla s náležitou odbornou péčí a podle pokynů objednatele. V případě nevhodnosti pokynů objednatele je zhotovitel povinen na nevhodnost pokynů objednatele písemně upozornit. Pokud však objednatel na uvedeném pokynu trvá, není zhotovitel povinen případnou škodu, vzniklou splněním nesprávného pokynu, uhradit.

Místo plnění díla a jeho zařízení:

7.12 Místo plnění díla bude zhotoviteli předáno po výzvě objednatele dle bodu 4.1 této smlouvy. O předání místa plnění bude sepsán zápis podepsaný oprávněnými zástupci obou smluvních stran.

7.13 Zhotovitel je povinen udržovat v místě plnění díla pořádek a čistotu, je povinen odstraňovat odpady a

nečistoty vzniklé při provádění díla v souladu se zákonem o odpadech. Nepořádek v místě plnění díla v době přejímacího řízení je důvodem pro odmítnutí objednatele zahájit přejímací řízení. Zhotovitel je povinen odstraňovat veškerá znečištění a poškození komunikací, ke kterým dojde provozem zhotovitele.

7.14 Zhotovitel odpovídá za bezpečnost a ochranu zdraví všech osob v prostoru místa plnění díla.

7.15 Zhotovitel je povinen při provádění díla dodržovat veškeré ČSN a obecně závazné právní předpisy. Pokud porušením těchto předpisů ze strany zhotovitele vznikne škoda, nese ji v plné výši zhotovitel.

7.16 Zhotovitel je povinen zajistit po celou dobu realizace díla na své náklady ochranu a ostrahu místa plnění díla v nutném rozsahu. Zhotovitel odpovídá za bezpečnost a ochranu zdraví všech osob, nacházejících se v prostorách jím převzatých jako místo plnění díla a dále v ostatních prostorách využívaných pro plnění dle této smlouvy.

Pracovní deník

7.17 Zhotovitel po celou dobu provádění díla povede pracovní deník jako doklad o průběhu realizace díla, a to ode dne převzetí místa plnění díla. Do pracovního deníku se zapisují všechny skutečnosti rozhodné pro plnění smlouvy, zejména údaje o časovém postupu prací, jejich jakosti, zdůvodnění odchylek prováděných prací od projektové dokumentace, apod.

7.18 Jméno osoby oprávněné podepisovat zápisy v pracovním deníku bude uvedeno oběma stranami zápisem v úvodním listu každého pracovního deníku.

7.19 Jestliže oprávněná osoba nesouhlasí s provedeným záznamem objednatele nebo zhotovitele, je povinna připojit k záznamu do 2 pracovních dnů svoje vyjádření; jinak se má za to, že s obsahem záznamu souhlasí.

7.20 Zhotovitel je povinen uložit druhý průpis denních záznamů odděleně od originálu tak, aby byl k dispozici v případě ztráty nebo zničení deníku. Zhotovitel je povinen pracovní deník chránit, pracovní deník musí být k dispozici objednateli a veřejnoprávním orgánům denně po celou pracovní dobu.

Veřejnosprávní kontrola

7.21 Zhotovitel je podle ustanovení § 2 písmena e) zákona č. 320/2001 Sb., o finanční kontrole ve veřejné správě a o změně některých zákonů, ve znění pozdějších předpisů, osobou povinnou spolupůsobit při výkonu finanční kontroly prováděné v souvislosti s úhradou zboží nebo služeb z veřejných výdajů, tj. zhotovitel je povinen poskytnout požadované informace a dokumentaci zaměstnancům nebo zmocněncům pověřených orgánů a vytvořit výše uvedeným orgánům podmínky k provedení kontroly vztahující se k předmětu díla a poskytnout jim součinnost.

7.22 Zhotovitel je povinen realizovat bez zbytečného odkladu opatření k nápravě nedostatků, která byla objednateli, jako příjemci dotace, uložena v souvislosti s výkonem kontrolních oprávnění poskytovatelem nebo jiným příslušným subjektem či orgánem ČR nebo EU, a to v požadovaném termínu, rozsahu a kvalitě.

7.23 Zhotovitel je povinen archivovat originální vyhotovení smlouvy včetně jejích dodatků, originály účetních dokladů a dalších dokladů vztahujících se k realizaci předmětu této smlouvy po dobu 15 let od zániku této smlouvy. Po tuto dobu je zhotovitel povinen umožnit osobám oprávněným ke kontrole projektů provést kontrolu dokladů souvisejících s plněním této smlouvy.

8 Předávání a přejímání prací

Předání a převzetí díla

8.1 Zhotovitel je povinen písemně oznámit objednateli nejpozději do 7 dnů předem, kdy bude dílo připraveno k předání. Objednatel je pak povinen nejpozději do 3 dnů od termínu stanoveného zhotovitelem zahájit přejímací řízení a řádně v něm pokračovat. Zhotovitel je povinen připravit a doložit u přejímacího řízení všechny platnými právními předpisy předepsané doklady ke zhotovenému dílu. O průběhu přejímacího řízení pořídí objednatel, nebo

jím pověřený zástupce zápis, ve kterém se mimo jiné uvede i soupis vad a nedodělků, pokud je dílo obsahuje, s termínem jejich odstranění. Pokud objednatel odmítne dílo převzít, je povinen uvést do zápisu své důvody k odmítnutí převzetí. Objednatel není povinen převzít dílo, které vykazuje vady či nedodělky, které ve svém souhrnu evidentně brání v užívání předmětu plnění. Po odstranění vad a nedodělků, pro které odmítl objednatel dílo nebo jeho část převzít, opakuje se přejímací řízení v nezbytně nutném rozsahu. V takovém případě je možné sepsat k původnímu zápisu dodatek, ve kterém objednatel prohlásí, že dílo nebo jeho část přejímá a protokol o předání a převzetí díla je uzavřen podepsáním dodatku k původnímu protokolu.

8.2 Termín odstranění ojedinělých drobných vad a nedodělků tj. vad a nedodělků, které samy o sobě ani ve svém souhrnu nebrání v užívání předmětu plnění, je stanoven na 5 dní od data odevzdání a převzetí dokončeného předmětu plnění, pokud nebude dohodnuto jinak.

8.3 Do 7 dnů ode dne předání a převzetí díla zhotovitel vyklidí místo plnění díla. Za vyklizené místo plnění díla se považuje místo plnění díla upravené na náklady zhotovitele do stavu dle příslušné projektové dokumentace a prosté všech zbytků materiálů použitých při provádění díla a jakýchkoli částí zařízení místa plnění.

9 Nebezpečí škody na věci, vlastnické právo k zhotovovanému dílu

9.1 Předání a převzetí díla či místa plnění nemá vliv na odpovědnost za škodu podle obecně závazných předpisů, jakož i škodu způsobenou vadným provedením díla nebo jiným porušením závazku zhotovitele.

9.2 Smluvní strany se dohodly, že vlastníkem zhotovovaného díla a i jeho oddělitelných částí je od počátku plnění dle této smlouvy objednatel.

9.3 Zhotovitel nese nebezpečí škody nebo nebezpečí zničení díla od předání místa plnění až do předání a převzetí díla.

9.4 Zhotovitel odpovídá za poškození stávajících inženýrských sítí a cizích zařízení do doby předání a převzetí díla dle této smlouvy a způsobené činností či nečinností zhotovitele.

9.5 Zhotovitel se zavazuje, že bude mít po celou dobu provádění díla uzavřenou pojistnou smlouvu, jejímž předmětem bude pojištění odpovědnosti za škodu způsobenou zhotovitelem třetí osobě s pojistným plněním nejméně ve výši 3 mil. Kč, a to po celou dobu realizace předmětu plnění této smlouvy. Kopie pojistné smlouvy na pojištění zhotovitele podle tohoto bodu je přílohou číslo 5. této smlouvy.

10 Odpovědnost za škody a vady díla, záruka za jakost

10.1 Zhotovitel se zavazuje, že dílo bude mít vlastnosti stanovené v projektové a smluvní dokumentaci, včetně jejích změn a doplňků, v technických normách a předpisech, které se na provedení díla vztahují, jinak vlastnosti a jakost odpovídající účelu smlouvy, a to po dobu 36 měsíců ode dne předání a převzetí díla (záruční doba). Zhotovitel neodpovídá za vady na díle vzniklé neodborným zacházením třetími osobami, nebo uživateli díla.

10.2 Vady díla vzniklé v průběhu záruční doby uplatní objednatel u zhotovitele písemně, přičemž v reklamaci vadu popíše a uvede požadovaný způsob jejího odstranění. Po písemné reklamaci svolá zhotovitel reklamační řízení s objednatelem, na kterém bude reklamace projednána a stanoven způsob a termín odstranění reklamované vady. Po provedení opravy bude objednatel vyzván k převzetí opravy a písemnému potvrzení o odstranění reklamované vady.

10.3 Zhotovitel je povinen dostavit se k posouzení uplatněných záručních vad do 3 dnů od písemného nahlášení vady díla, do dalších 5 dnů je povinen objednateli písemně sdělit, jakým způsobem bude odstranění záruční vady řešit a objednatelem odsouhlasené řešení je povinen provést nejpozději do 10 dnů od doručení takového odsouhlasení do datové schránky zhotovitele, nedohodnou-li se smluvní strany s ohledem na charakter vady na jiném termínu.

10.4 V případě, že vada díla uplatněná v záruční době nebude zhotovitelem odstraněna v termínu určeném nebo dohodnutém při reklamačním řízení dle ujednání Smlouvy je objednatel oprávněn odstranit vadu sám nebo

prostřednictvím třetí osoby na náklady zhotovitele (toto své rozhodnutí sdělí zhotoviteli písemně), nedohodnou-li se smluvní strany jinak.

10.5 Uplatněním práv ze záruky za jakost nejsou dotčena práva objednatele na uhrazení smluvní pokuty a náhradu škody související s vadným plněním.

10.6 Zhotovitel odpovídá za škody, které způsobí při provádění díla objednateli, nebo třetí osobě. Tato odpovědnost se vztahuje také na škody způsobené na životním prostředí, v důsledku činnosti nebo nečinnosti zhotovitele. Zhotovitel dále odpovídá a ručí za veškeré prokazatelné škody vzniklé odcizením nebo poškozením a příp. jiné, které byly způsobeny objednateli úmyslným i nedbalostním jednáním zhotovitele, jeho pracovníků a pracovníků poddodavatelů. Tyto škody se zhotovitel zavazuje objednateli uhradit, nebo sjednat nápravu uvedením do původního stavu do termínu předání díla dle této smlouvy.

11. Porušení smluvních ujednání – sankce

Smluvní strany se dohodly na následujících smluvních pokutách pro případ porušení smlouvy zhotovitelem:

11.1 Smluvní pokuta pro případ prodlení zhotovitele s řádným ukončením a předáním celého díla činí 1.000,- Kč denně za každý započatý den prodlení.

11.2 Smluvní pokuta pro případ prodlení s odstraněním ojedinělých vad a nedodělků nebránících ani podstatně neomezujících užívání díla ve sjednané nebo dohodnuté lhůtě (viz čl. 8.2. Smlouvy), dojde-li k převzetí díla s vadami a nedodělků se sjednává částkou 1.000,-Kč denně za každou vadu a každý nedodělek.

11.3 Smluvní pokuta za prodlení s odstraněním jiných a záručních vad než uvedených v čl. 11.2 se sjednává ve výši 1.000,-Kč za každý započatý den prodlení a každou vadu.

11.4 Smluvní pokuta za nevyklizení místa plnění v termínu uvedeném v této smlouvě se sjednává ve výši 1.000,- Kč za každý započatý den prodlení.

11.5 Smluvní pokuta v případě neúčasti zástupce zhotovitele na kontrolních dnech se sjednává ve výši 1.000,-Kč za každý případ neúčasti.

11.6 Smluvní pokuta za nesplnění každé jednotlivé, vzájemně dohodnuté povinnosti, vyplývající z koordinační porady či koordinačního kontrolního dne se sjednává ve výši 1.000,-Kč denně.

11.7 Pokud zhotovitel nedodrží podmínky dotčených orgánů a objednateli nebo jeho zmocněnci vznikne škoda (např. ve formě penále či pokuty nebo dalších jím vynaložených nákladů na zastoupení apod.) bude o tuto příslušnou částku zhotoviteli snížena nejbližší platba.

Smluvní strany se dohodly na následujících smluvních pokutách pro případ prodlení objednatele:

11.8 Pro případ prodlení objednatele s úhradou oprávněných splatných faktur bude objednatel hradit úrok z prodlení v zákonné výši.

11.9 Smluvní pokuta v případě neúčasti zástupce objednatele na kontrolních dnech se sjednává ve výši 1.000,-Kč za každý případ neúčasti.

11.10 Smluvní pokuta ve výši 1.000,-Kč denně za nesplnění každé jednotlivé, vzájemně dohodnuté povinnosti, vyplývající z koordinační porady či koordinačního kontrolního dne svolaného podle čl. 7.7.

Společná ustanovení o smluvních pokutách:

11.11 Vznikem povinnosti hradit smluvní pokutu nebo jejím zaplacením není dotčen nárok na náhradu škody a náhrada škody.

11.12 Splatnost smluvních pokut je 30 dnů, a to na základě faktury vystavené oprávněnou smluvní stranou

smluvní straně povinné. Smluvní pokutu je objednatel oprávněn započíst s cenou díla.

11.13 Smluvní strany prohlašují, že s ohledem na předmět této smlouvy s výší smluvních pokut souhlasí a považují je za přiměřené.

12 Odstoupení od smlouvy

12.1 Objednatel a zhotovitel jsou oprávněni odstoupit od smlouvy či její části v případě, je-li na majetek druhé strany prohlášen konkurs nebo je-li návrh na prohlášení konkursu zamítnut pro nedostatek majetku.

12.2 Objednatel je oprávněn odstoupit od smlouvy či její části, není-li uvedeno jinak, v případě:

- a) prodlení zhotovitele s předáním díla po dobu delší než 15 dní,
- b) neoprávněného zastavení či přerušení prací zhotovitele na díle na více jak 10 dní

12.3 Zhotovitel je oprávněn odstoupit od smlouvy či její části v případě níže uvedeného podstatného porušení smlouvy objednatelem. Za podstatné porušení smluvní povinnosti objednatele se považuje prodlení objednatele s úhradou oprávněného nároku zhotovitele na peněžité plnění převyšující částku 500.000,-Kč po dobu delší 60 dnů po její splatnosti, byl-li k zaplacení alespoň jednou písemně vyzván.

12.4 Odstoupení od smlouvy musí být učiněno písemně, právo odstoupit od smlouvy nemá ta strana, která se podstatného porušení smlouvy dopustila. Účinky odstoupení nastávají dnem doručení druhé smluvní straně oznámení o odstoupení. V případě pochybností se má za to, že oznámení bylo doručeno třetí pracovní den po odeslání.

12.5 V případě odstoupení od smlouvy bude provedena inventura a vyúčtování prací provedených a odsouhlasených objednatelem v souladu s touto smlouvou a jejich vypořádání dle jednotkových cen podle nabídkového rozpočtu. Zhotovitel se zavazuje okamžitě opustit místo plnění a vyklidit zařízení místa plnění nejpozději však do 10 dnů od účinnosti odstoupení a objednatel tímto nebude vázán k žádným dalším platbám zhotoviteli, dokud dílo nebude dokončeno.

12.6 Smluvní strany se dohodly, že v případě odstoupení od smlouvy zůstávají v platnosti ustanovení této smlouvy, týkající se odpovědnosti za vady díla a dále zůstávají v platnosti ustanovení o smluvních pokutách, ustanovení o vadách, ustanovení o vlastnictví díla, náhradě škody, cenová ujednání obsažená v této smlouvě včetně příslušných dodatků této smlouvy.

12.7 Objednatel se zavazuje převzít a zhotovitel se zavazuje předat dosud provedené práce i nedokončené dodávky do 15 dnů ode dne účinnosti odstoupení od smlouvy. O takovém předání a převzetí bude pořízen oběma stranami zápis s náležitostmi protokolu o předání a převzetí díla, bude v něm podrobně popsán stav rozpracovanosti díla, provedeno jeho ocenění dle jednotkových cen podle nabídkového rozpočtu, vymezeny vady a nedodělky a sjednán způsob jejich odstranění. Odmítne-li některá ze smluvních stran v uvedené lhůtě potřebnou součinnost k sepsání takového zápisu, má druhá smluvní strana právo sepsat tento zápis samostatně. Odstoupením od smlouvy podle tohoto ujednání nezanikají nároky objednatele z odpovědnosti zhotovitele za vady zhotovené části díla.

13 Závěrečná ustanovení

13.1 V případě rozporu mezi zněním příloh této smlouvy a zněním této smlouvy platí ustanovení této smlouvy.

13.2 Tato smlouva a veškeré dodatky k této smlouvě nabývají platnosti a účinnosti dnem jejich podpisu statutárními orgány obou smluvních stran nebo jejich zmocněnými zástupci. Tato smlouva může být změněna pouze písemnou formou dodatkem k ní.

13.3 Strany prohlašují, že veškerý obchodní styk bude veden v duchu obchodní etiky s cílem vyřešit všechny případné sporné momenty smírně a vzájemnou dohodou. Všechny spory vznikající z této smlouvy a v souvislosti s

ní, které se nepodaří odstranit jednáním mezi stranami, budou rozhodovány s konečnou platností u příslušného soudu.

13.4 Ve smyslu § 92a a 92e zákona o DPH nebude uplatněn režim přenesené daňové povinnosti, plnění nebude sloužit pro ekonomickou činnost objednatele.

13.5 Smluvní strany se dohodly na tom, že příjemce zdanitelného plnění je oprávněn uplatnit institut zvláštního způsobu zajištění daně z přidané hodnoty ve smyslu § 109a zákona č. 235/2004 Sb., o dani z přidané hodnoty, v platném znění, pokud poskytovatel zdanitelného plnění bude požadovat úhradu za zdanitelné plnění na bankovní účet, který nebude nejpozději ke dni splatnosti příslušné faktury zveřejněn správcem daně v příslušném registru plátců daně (tj. způsobem umožňujícím dálkový přístup). Obdobný postup je příjemce zdanitelného plnění oprávněn uplatnit i v případě, že v okamžiku uskutečnění zdanitelného plnění bude o poskytovateli zdanitelného plnění zveřejněna v příslušném registru plátců daně (tj. způsobem umožňujícím dálkový přístup) skutečnost, že je nespolehlivým plátcem. V případě, že nastanou okolnosti umožňující příjemci zdanitelného plnění uplatnit zvláštní způsob zajištění daně podle § 109a zákona č. 235/2004 Sb., o dani z přidané hodnoty, v platném znění, bude příjemce zdanitelného plnění o této skutečnosti poskytovatele zdanitelného plnění informovat. Smluvní strany se rovněž dohodly na tom, že v případě, že příjemce zdanitelného plnění institut zvláštního způsobu zajištění daně z přidané hodnoty uplatní a zaplatí částku ve výši daně z přidané hodnoty správci daně poskytovatele zdanitelného plnění, bude tato úhrada považována za splnění závazku příjemce zdanitelného plnění uhradit relevantní část sjednané ceny.

13.6 Právní vztahy výslovně touto smlouvou neupravené se řídí právními předpisy platnými ke dni jejího podpisu.

13.7 Tato smlouva je vyhotovena ve čtyřech stejnopisech, z nichž 2 obdrží objednatel a 2 zhotovitel.

13.8 Nedílnou součástí této smlouvy jsou tyto její přílohy:

Příloha č.1: Hydrogeologický posudek – Projekt geologických prací příloha

Příloha č. 2: Cenová kalkulace

Příloha č. 3: Časový harmonogram realizace díla

Příloha č. 4: Seznam poddodavatelů

Příloha č. 5: Pojistná smlouva zhotovitele.

Smluvní strany prohlašují, že si tuto smlouvu před jejím podpisem přečetly, že obsahuje jejich pravou a skutečnou vůli, prostou omylu, nátlaku, což svými podpisy stvrzují.

V Kosmonosech dne 27. 06. 2018



Objednatel



V PRAZE dne - 9 -07- 2018



Zhotovitel

DANIEL KRAFT
PŘEDSEDA PŘEDSTAVENOSTI

AQUATEST a.s.
152 00 Praha 5, Geologická 4

10



HYDROGEOLOGICKÝ POSUDEK – PROJEKT GEOLOGICKÝCH PRACÍ
zpracovaný podle vyhlášky č. 369/2004 Sb.

Vrtaná studna na parcelním čísle 1602/3
v k.ú. Kosmonosy, okres Mladá Boleslav

Vyjádření osoby s odbornou způsobilostí

Objednatel: Město Kosmonosy, Debřská 223, 293 06 Kosmonosy



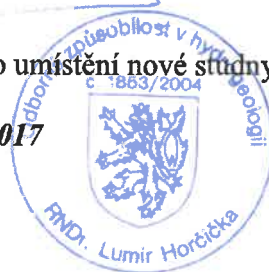
Pohled na vstupní část koupaliště, do míst určených k realizaci nové studny

Vypracoval:

RNDr. Lumír Horčíčka (hydrogeolog)

Příloha č. 1: Snímek z KN se zákresem navrhovaného umístění nové studny

Mělník, září 2017



1. ÚVOD, CÍL PRACÍ

Na základě objednávky Města Kosmonosy provedly Geologické služby Mělník CZ, s.r.o. posouzení geologických a hydrologických poměrů lokality za účelem zřízení zdroje vody – vrtané studny - pro zásobování užitkovou, v případě i pitnou, vodou rekonstruovaného areálu koupaliště v Kosmonosích na pozemku p.č. 1602/3 v k.ú. Kosmonosy.

Zároveň byl zpracován prováděcí projekt geologických prací podle vyhlášky č. 369/2004 Sb., o projektování, provádění a vyhodnocování geologických prací, oznamování rizikových geofaktorů a o postupu při výpočtu zásob výhradních ložisek, ve znění pozdějších předpisů. Vypracovaný posudek bude sloužit jako podklad k povolení stavby – resp. zřízení jímacího zdroje podzemní vody pro zásobování užitkovou (pitnou) vodou.

Cílem předloženého posudku bylo získání informací o geologických a hydrogeologických poměrech území se zaměřením na ocenění kapacity a kvality zdrojů podzemních vod v horninovém podloží. Na základě zjištěných informací pak zpracování projektu geologických prací pro vrtanou studnu s hloubkou cca 100-120 m a min. vydatností 0,5-1 l.s⁻¹.

Ke zpracování posudku bylo použito dostupných archivních podkladů a údajů z odborné literatury, doplněných výsledky terénní rekognoskace lokality a jejího okolí uskutečněné dne 27. 9. 2017.

1.1 Základní údaje

Pozemek p.č.:	1602/3
Katastrální území:	Kosmonosy
Výměra:	cca 34 700 m ²
Způsob využití pozemku:	sportoviště a rekreační plocha
Obec:	Kosmonosy
Okres:	Mladá Boleslav
Majitel pozemku a investor:	Město Kosmonosy, Debřská 223/1, 293 06 Kosmonosy
Zpracovatel posudku:	Geologické služby Mělník CZ, s.r.o., Mýtní 2336, 276 01 Mělník

1.2 Požadovaná vydatnost vrtu (odborný odhad)

podle vyhlášky č. 428/2001 Sb. (ve znění pozdějších předpisů)

Podle údajů získaných od objednatele posudku je požadovaná spotřeba vody pro potřeby provozu areálu koupaliště:

- zásobování vodou bytu správce koupaliště - 4EO celoročně, tj. 96 l/den/EO ~ 400 l/den = 0,4 m³/den = 146 m³/rok = 0,0047 l/s
- sezónní spotřeba (1.5. - 30.9. = 6 měsíců = 180 dnů provozu) sociálního zázemí koupaliště - 4x sprcha, 4x WC = odborný odhad 20 m³/den = 3600 m³/sezóna = 0,232 l/s
- k zavlažování travnatých ploch hřiště - celková plocha zelených zavlažovaných hřišť (uvnitř areálu) 5 000 m² (dle údajů objednatele) = 16 m³/100 m²/rok = 50x16 m³ = 800 m³ za rok, to je 0,0254 l.s⁻¹
- zásobování bazénu - první napuštění 25x15x1,5 m = 562,5 m³, denní doplňování 60 l/návštěvník a den, průměrný počet návštěvníků v sezoně 100/den = 100x0,06=6 m³/den, 1080 m³/180 dnů provozu = 0,0695 l/s.

Celková odhadovaná spotřeba: 0,0047 + 0,232 + 0,254 + 0,0695 = 0,5602 l/s = 17 665 m³/rok.

Jde o odborný odhad, skutečná spotřeba bude vypočtena projektantem stavby.

Upozorňujeme, že měsíční odběr nad 500 m³ a roční nad 6000 m³ je zpoplatněn dle platné legislativy.

1.3 Umístění stavby, střety zájmů

Projektovaná vrtaná studna bude situována na investorem vybraném pozemku s parcelním číslem (dále jen p.č.) 1602/3 v katastrálním území (dále jen k.ú.) Kosmonosy, který je v jeho vlastnictví. Rozsah a ohraničení pozemku, včetně návrhu lokalizace studny, je znázorněn v příloze č. 1. Studna bude využívána k odběru podzemní vody pro veřejné vodovodní zásobování – **užitková + pitná voda**. Možnost zřízení studny bude nejprve ověřena **průzkumným vrtem** s hloubkou cca 100-120 m.

Lokalita se nachází mimo ochranná pásma vodních zdrojů (viz obr. 3 - Základní vodohospodářská mapa ČR).

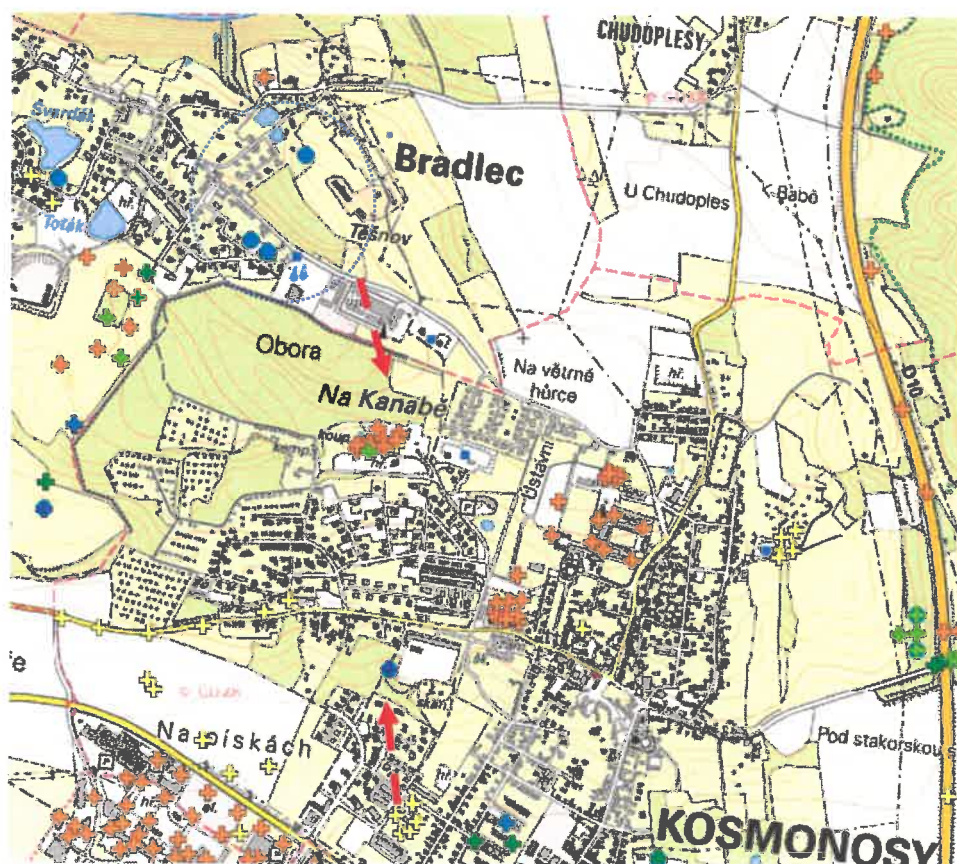
Nejbližší jímací objekt podzemní vody je snad v areálu tenisových kurtů s restaurací s hloubkou 70 m (areál je uzavřen).

Studna není evidována v archívu ČGS - Geofondu, ač by tak, dle platné legislativy mělo být (bližší údaje jsou snad na vodoprávním úřadě v Mladé Boleslavi?).

1.4 Geologická prozkoumanost

Geologie území je převzata z Geologické mapy ČR, list 03-33 Mladá Boleslav (viz obr. 2) a profilu vrtu V-1.

Ve vzdálenosti cca 0,65 m m je archivován v Geofondu ČGS hydrogeologický vrt V-3 (zhotoven pro zásobování místního OZS Mladá Boleslav) s hloubkou 75,5 m (nadm. výška 240 m), z roku 1953 (GDO 84869) - viz tabulka níže. Na vrtu byla provedena 10 denní čerpací zkouška. Při snížení hladiny ve vrtu 0,40 m bylo čerpáno s ustálenou vydatností 3,0 l.s⁻¹. Naražená HPV byla v hloubce ? m, ustálená 30,05 m.



Obr. 1: Lokalizace vrtu V-3 a zájmového území

Geologický profil vrtem V-3:

ZÁKLADNÍ LITOLOGICKÁ DATA

Hloubka[m]	Stratigrafie	Popis
0 - 2	Kvartér	hlína
2 - 3	Kvartér	jíl příměs: valouny
3 - 8	Neogén	čedič
8 - 14	Turon	pískovec čedič ve vložkách
14 - 16	Neogén	čedič
16 - 22	Turon	pískovec čedič ve vložkách
22 - 23	Neogén	čedič
23 - 27.50	Turon	pískovec
27.50 - 27.80	Neogén	čedič
27.80 - 34.80	Turon	pískovec
34.80 - 36.30	Turon	pískovec čedič ve vložkách
36.30 - 37.30	Neogén	čedič
37.30 - 38.80	Turon	pískovec tmavá šedá
38.80 - 71.80	Turon	pískovec šedá
71.80 - 75.50	Turon	opuka šedá

Další vrty jsou uváděny v zástavbě sz. od koupaliště. Jedná se o domovní studny s uváděnou hloubkou 30 m (v modrém kruhu). V nové zástavbě východně od koupaliště nejsou domovní studny uváděny (evidovány), ale nelze je vyloučit.

2. PŘÍRODNÍ POMĚRY

2.1 Geomorfologie, geologie a hydrogeologie

Pozemek p.č. 1602/3 se nachází ve sportovním areálu v Kosmonosích, na severním okraji města, v ulici Pod Koupalištěm, leží na plošině o přibližné nadmořské výšce 280 metrů, která přechází do mírného svahu ke kótě Obora.

Podle regionálního geomorfologického členění ČSR (Czudek 1972) leží území ve Středožizerské tabuli. Reliéf území má typický ráz křídové tabule – plošina s hlubokými doly. Vodoteče vytváří v křídových sedimentech zaříznutá údolí vyplněné holocénními písky a hlínami. Běhy tvoří křídové horniny zakryté deluviálními sedimenty se sprašovými převěji.

Dle regionálně-geologického členění náleží zájmové území lužické litofaciální oblasti české křídové pánve.

Sedimenty svrchní křídy jsou zastoupeny v zájmovém území březenským a teplickým souvrstvím (svrchní turon), žizerským souvrstvím (střední turon). Jsou to převážně křemité pískovce (viz obr. 1 – Geologická mapa ČR). Křídové sedimenty jsou na plošině deluvio-fluviálními sedimenty.

Profil geologické stavby území byl odvozen z geologické mapy a vrtu V-3:

- přibližně do hloubky **0,50 m** – půdní pokryv
- od **0,50** do **5 m** – hlinito-kamenité deluvium
- od **5** do cca **15-20 m** - zvětralé neogenní vulkanity

- od 15-20 do 70-80 m - slínovce březenského a teplického souvrství s proniky čedičů
- od 70-80 do cca 100-120 m – středně zrnité pískovce jizerského souvrství K_j
- hlubší podloží v okolí nebylo ověřeno.

Z vyhodnocení mapových podkladů a archivní vrtné dokumentace vyplývá, že geologické podloží lokality pod kvartérem tvoří vápnité jílovce a slínovce teplického a březenského souvrství svrchní křídy (do cca 80 m). Hluběji se nacházejí pískovce jizerského souvrství (viz profil vrtu V-3).

Podle hydrogeologické rajonizace ČR (Vyhláška č. 5/2011 Sb.) zasahuje na popisované území hydrogeologický rajón: **4430 - Jizerská křída levobřežní**. Dlouhodobý specifický odtok podzemní vody činí 2-4 l.s⁻¹.km⁻² (Krásný et al. 1981). Drenážní bázi podzemních vod tvoří **Jizera, ČHP - 1-05-02-1001**.

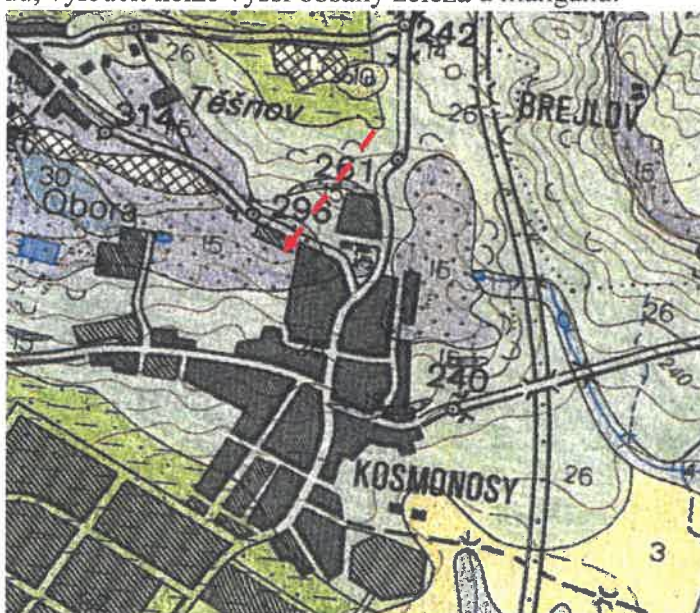
V oblasti lze pro řešenou problematiku vyčlenit dva **hydrogeologické kolektory**: kvartérní, a křídový kolektor vázaný na pískovce jizerského souvrství. Mezilehlé vápnité jílovce a slínovce teplického a březenského souvrství mají omezené zvodnění a propustnost.

Kvartérní kolektor má **volnou hladinu** podzemní vody v úrovni cca 5 m pod terénem, v závislosti na jeho mocnosti. Mocnost kvartéru se pohybuje mezi 2-10 m, tzn. zvodnělá je mocnost cca 2-4 m při bázi výskytu písčitojílovitého eluvia křídy. Vydatnost kvartérního kolektoru není odzkoušena čerpací zkouškou.

Zvodnělé pískovce jizerského souvrství s negativně **napjatou HPV** se nacházejí od hloubky cca 70-80 m pod terénem (viz vrt V-3). Tento pískovcový kolektor byl odzkoušen čerpací zkouškou na vrtu V-3. Ustálená HPV se nachází v hloubce cca 30 m pod terénem. Při čerpací zkoušce v roce 1953 bylo prokázána vydatnost vrtu $Q = 3,0 \text{ l.s}^{-1}$ při snížení o 0,40 m.

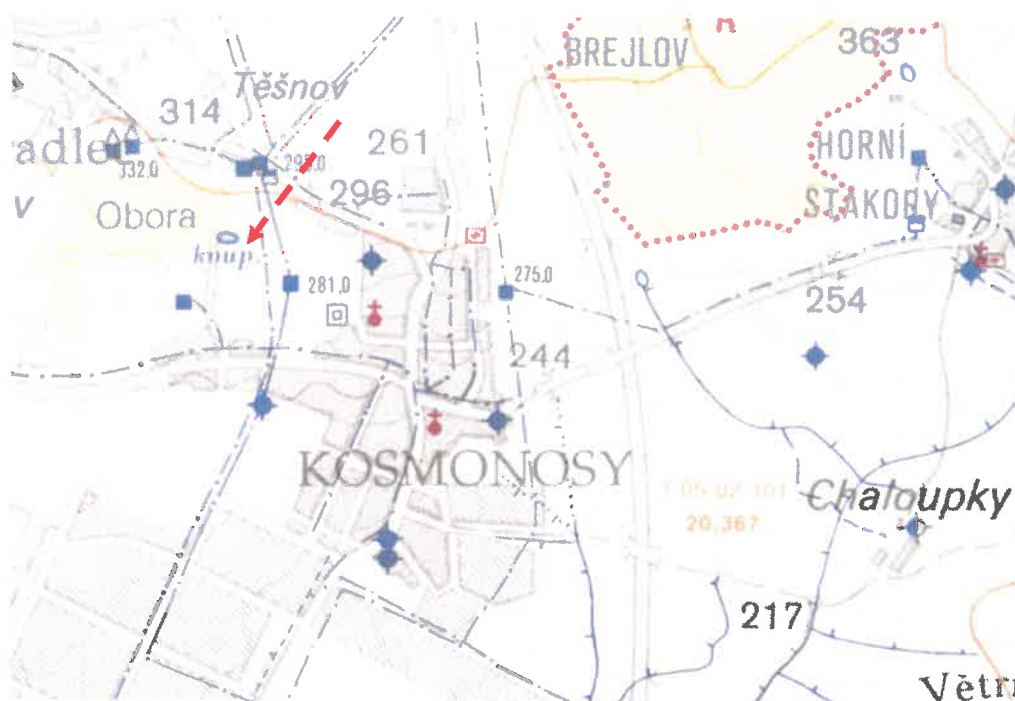
Hlubší křídové hydrogeologické kolektory nejsou z důvodu velké hloubky a finanční náročnosti pro řešenou problematiku relevantní.

Z neúplného jiného rozboru vody z vrtu V-1 v roce 1957 vyplývá, že křídová podzemní voda je bakteriologicky nezávadná a ani další zaznamenané hodnoty NH₄, Fe a ChSK nepřekračují normu pro pitnou vodu, vyloučit nelze vyšší obsahy železa a manganu.



Obr. 2: Výřez ze základní geologické mapy 1:5000, list Mladá Boleslav 03-33, s vyznačením sledovaného území

Vysvětlivky: 15 - neogén - olivinické nefelinity ; 26 -slínovce teplického a březenského souvrství, 31-32 křemenné pískovce (jizerské souvrství, střední turon)



Obr. 3: Výřez ze Základní vodohospodářské mapy ČR 1:50.000, list 03-33 Mladá Boleslav (VÚV TGM)

Pískovce křídý v podloží pozemku jsou zvodnělé s průlino-puklinovou propustností a středně vysokými hodnotami transmisivity (průtočnosti) v řádu $n \cdot 10^{-4} \text{ m}^2 \cdot \text{s}^{-1}$ (viz Hydrogeologická mapa ČR). Vydatnosti vrtů v křídových kolektorech v širším okolí lokality dosahují zpravidla vydatností mezi $1 - 10 \text{ l} \cdot \text{s}^{-1}$ (viz vrt V-3). Tyto poznatky vycházejí z vyhodnocení filtračních parametrů hydrogeologických objektů v širším okolí lokality.

Křídové podzemní vody zpravidla vyhovují vyhlášce č. 252/2004 Sb., kterou se stanoví hygienické požadavky na pitnou a teplou vodu, často jsou zaznamenávány zvýšené obsahy Fe.

2.2 Klimatické poměry

Lokalita se nachází v klimatické oblasti teplé, okrsek teplý, s mírnou zimou a kratším slunečním svitem. Průměrná roční teplota vzduchu v lednu je $-1,9^\circ \text{ C}$, v červenci 19° C , roční $8,8^\circ \text{ C}$. Průměrný roční úhrn srážek je 642 mm, maximum v červenci 75 mm, minimum v únoru 39 mm, ve vegetačním období 330 mm. Průměrný počet dní se sněhovou pokrývkou je 45 dní/rok.

V následující tabulce jsou uvedeny průměrné úhrny srážek ve srážkoměrné stanici Mladá Boleslav v 352 m n.m.

Tab. 1: Průměrné měsíční a roční úhrny srážek za roky 1901-1950 (mm)

srážkoměrná stanice	leden	únor	březen	duben	květen	červen	červenec	srpen	září	říjen	listopad	prosinec	I - XII
Mladá Boleslav	38	29	29	40	51	69	66	66	42	42	40	38	550

Území je součástí hydrologického povodí Jizery č. 1-05-02-101.

3. TECHNICKÁ ČÁST PRŮZKUMNÝCH PRACÍ

Pro potřeby zásobování areálu koupaliště Kosmonosy užitkovou a pitnou vodou bude na pozemku p.č. 1602/3 v k.ú. Kosmonosy odvrtnán cca 100-120 m hluboký průzkumný vrt s konečným průměrem cca 350 mm. Vrt bude po ověření možnosti zřízení studny (čerpací zkoušce a zjištění kvality vody) vystrojen podle ČSN 755115 „Jímání podzemní vody“.

Geologické služby Mělník CZ, s.r.o., Mýtní 2336, 276 01 Mělník, horcicka@geosl.cz, tel. 605252144

Při vrtání neočekáváme žádné technické či přírodní komplikace. Vrtání bude probíhat ve zvětralých neogenních vulkanitech, pískovcích a slínovcích křídly. Během vrtání očekáváme přítoky podzemní vody do vrtu v hloubkách od cca 20 m s naražením artéské vody v hloubce cca 80-100 m.

3.1 Technické údaje

Počet vrtných objektů:	1
Rok provedení:	2017-2018 (průzkumný vrt)
Hloubka vrtu:	cca 100-120 m
Technologie provedení:	rotační bezjádrové se vzduchovým výplachem
Průměr:	konečný průměr 350 mm
Úklon:	svislý
Vystrojení:	ocelové nebo PE zárubnice
Perforace:	0 – 70 m plná, nad 70 m perforovaná s kalníkem
Tlakové projevy:	slabě napjatá voda
Ustálená hladina podzemní vody:	předpoklad 70 m pod terénem (artéská voda)
Hydrodynamické zkoušky:	čerpací a stoupací zkouška s ověřením vydatnosti min. 1 l.s ⁻¹

3.2 Posouzení vydatnosti vrtu

Při posouzení očekávané vydatnosti vodního zdroje vycházíme z informací podobných vrtaných studní ve stejné geologické a hydrogeologické pozici (viz např. vrt V-3).

Ve vrtu s hloubkou cca 100-120 m lze očekávat **specifickou vydatnost min. 1 l.s⁻¹**. Tento údaj vyjadřuje spíše spodní (minimální) hranici vydatnosti. Reálná vydatnost vrtu bude ověřena po čerpací a stoupací zkoušce.

3.3 Stanovení dosahu deprese a výpočet maximální čerpané vydatnosti

Ke stanovení dosahu deprese s radiálním filtračním tokem s volnou hladinou podzemní vody se nejčastěji používá Kusakínův empirický vzorec. Po dosazení hodnot a výpočtu je stanoveno maximální čerpané množství na hydrogeologickém objektu **1,76 l.s⁻¹** a to při dosahu depresního kužele **50 m**, **transmisivitě 1.10⁻³ m².s⁻¹** a **specifické vydatnosti q = 0,64 l.s⁻¹.m⁻¹**. Maximální čerpané množství vody je stanoveno pro jednotlivé jímací objekty a omezuje negativní vliv na sousední hydrogeologické objekty v dosahu 50 m depresního kužele při součinném čerpání podzemní vody.

3.4 Čerpací zkouška, posouzení vydatnosti zdroje

Na posuzované hydrogeologickém objektu **bude provedena zkouška hydraulických parametrů – čerpací zkouška**. Z výsledků zkoušky vyloučí konstantní využitelná vydatnost zdroje, objem klidové akumulace a optimální umístění čerpadla. Před zahájením čerpací zkoušky a v celém jejím průběhu je nutno provádět měření hladin stávajících vodních zdrojů v okruhu min. 70,0 m od zkoušené studny - vrt v tenisovém areálu. U stávajících zdrojů nesmí dojít ke snížení jejich vydatnosti, při zjištěném poklesu některé z hladin u stávajících zdrojů je nutno odběr regulovat tak, aby nebyla snížena dosavadní vydatnost tohoto zdroje.

Typ ponorného čerpadla pro provozní čerpání bude doporučen na základě výsledků čerpací zkoušky. Hloubka zapuštění čerpadla je dána bezpečností proti nasávání kalu, nejmenší vzdáleností nad dnem studny je 2,0 m. Veškeré elektrotechnické práce při instalaci čerpadla musí provádět odborná firma.

Při posouzení vydatnosti vodního zdroje vycházíme z výsledků regionálního vyhodnocení filtračních parametrů v zájmovém území uvedených v Hydrogeologické mapě ČR (1:50 000, list 03-33 Mladá Boleslav) a z odborného odhadu zjednodušené hydrologické bilance posuzovaného území.

Při předpokládané infiltrační ploše cca **150 000 m²** (plocha pozemku zvětšená o plochy

zahrnuté do infiltrační oblasti) a výši specifického odtoku podzemní vody $3,0 \text{ l.s}^{-1} \cdot \text{km}^{-2}$ (Krásný 1981) odpovídá množství infiltrované vody do zdrojového připovrchového křídového kolektoru (využitelná zásoba podzemní vody jímacího zdroje) hodnotě $0,45 \text{ l.s}^{-1}$, tzn. $14 \text{ 191,2 m}^3/\text{rok}$ či $1 \text{ 182,6 m}^3/\text{měsíc}$.

Z toho vyplývá, že požadovaný **odběr** podzemní vody z kolektoru musí být **nižší** nebo v krajním případě rovný hodnotě infiltrace (využitelným zásobám) podzemní vody v dané hydrogeologické struktuře aniž by došlo k ovlivnění hydrogeologických poměrů v posuzované oblasti.

4. OVLIVNĚNÍ PŘÍRODNÍCH POMĚRŮ, ZDROJŮ VOD A OKOLNÍCH STAVEB

Žádné ovlivnění hydrogeologických poměrů, okolních jímacích zdrojů podzemních vod a staveb způsobené vrtnými pracemi při dodržení požadovaných technických a bezpečnostních předpisů nepředpokládáme.

Při čerpání podzemní vody v rozsahu cca 1 l.s^{-1} nepředpokládáme zásadní ovlivnění okolních hydrogeologických objektů. Nejbližší jímací objekty se nachází ve vzdálenosti cca 100 a více m mimo dosah ovlivnění průzkumnými pracemi.

Při případném zjištěném poklesu hladin podzemních vod u stávajících zdrojů vod v okolí posuzovaného objektu je nutno odběr vody regulovat tak, aby nebyla snížena dosavadní vydatnost těchto zdrojů.

5. BEZPEČNOST PRÁCE

Veškeré vrtné a navazující práce budou prováděny v souladu s platnými bezpečnostními, hygienickými a požárními předpisy. Zaměstnanci musí dodržovat veškerá ustanovení souvisejících zákonných předpisů.

Z hlediska hygieny pracovního prostředí a ve vztahu k zákonu č. 20/1966 Sb., o péči o zdraví lidí, ve znění pozdějších předpisů, se v důsledku použití technologií nepředpokládají žádné negativní dopady na zdraví pracovníků a životní prostředí.

Vstup na pracoviště bude povolen pouze pracovníkům určeným k práci. Všichni pracovníci musí být prokazatelně seznámeni s bezpečnostními předpisy. Vybavení pracovníků osobními ochrannými prostředky se řídí zákonnými předpisy. Při práci je nutno dodržovat zásady BOZP a požární ochrany.

Mimořádná opatření k zabezpečení požadavků na ochranu životního prostředí nejsou přijímána, veškeré práce se řídí obecně platnými závaznými předpisy a technickou dokumentací na pracovišti. Vrtná souprava, stroje a zařízení budou vhodným způsobem zajištěny proti případným úkapům ropných látek. Při vzniku látek charakteru odpadu bude postupováno v souladu se zákonem č. 185/2011 Sb., ve znění pozdějších předpisů.

6. HARMONOGRAM PRACÍ

- 1) Projektové a povolovací práce říjen - prosinec 2017
- 2) Vrtné práce leden – červen 2018

Uvedený harmonogram je pouze orientační v závislosti na probíhajících povolovacích řízeních.

7. ZÁVĚR

Geologické služby Mělník CZ, s.r.o. provedly posouzení geologických a hydrologických poměrů na pozemku p.č. 1602/3 v k.ú. Kosmonosy určeného k realizaci vrtané studny pro jímání užitkové a pitné vody z křídového kolektoru pro potřeby koupaliště Kosmonosy. Zároveň předložená dokumentace nahrazuje **projekt geologických prací** podle vyhlášky č. 369/2004 Sb., o projektování, provádění a vyhodnocování geologických prací, oznamování

rizikových geofaktorů a o postupu při výpočtu zásob výhradních ložisek, ve znění pozdějších předpisů.

Požadovaná vydatnost vrtu pro potřeby zálivky travnatých ploch ve sportovním areálu koupaliště byla vyčíslena z poskytnutých podkladů na **0,5602 l/s = 17 665 m³/rok s převahou odběru v období květen - září**. Předpokládá se celoroční odběr vody.

Pro zásobování areálu koupaliště Kosmonosy užitkovou a pitnou vodou bude na pozemku p.č. 1602/3 v k.ú. Kosmonosy odvrtn cca 100-120 m hluboký průzkumný vrt s konečným průměrem cca 350 mm. Vrt bude po ověření možnosti zřízení studny (čerpací zkoušce a zjištění kvality vody) vystrojen podle ČSN 755115 „Jímání podzemní vody“. Během vrtání očekáváme přítoky podzemní vody do vrtu v hloubkách od cca 20 m s pravděpodobným naražením artéské vody v hloubce 70-80 m. Kvalita podzemní vody bude ověřena rozбором vody.

Ve vrtu s hloubkou cca 100-120 m lze očekávat **vydatnost min. 1 l.s⁻¹**. Tento údaj vyjadřuje spodní (minimální) hranici vydatnosti. Reálná vydatnost vrtu bude ověřena po čerpací a stoupací zkoušce.

Žádné ovlivnění hydrogeologických poměrů, okolních jímacích zdrojů podzemních vod a staveb způsobené vrtnými pracemi při dodržení požadovaných technických a bezpečnostních předpisů nepředpokládáme.

Při čerpání podzemní vody v rozsahu cca 1 l.s⁻¹ **nepředpokládáme zásadní ovlivnění** okolních hydrogeologických objektů. Nejbližší jímací objekty se nachází ve vzdálenosti cca 500 m mimo dosah ovlivnění průzkumnými pracemi.

Při případném zjištěném poklesu hladin podzemních vod u stávajících zdrojů vod v okolí posuzovaného objektu je nutno odběr vody regulovat tak, aby nebyla snížena dosavadní vydatnost těchto zdrojů.

Upozorňujeme, že cena vrtu s hloubkou cca 100-120 m určeného pro zásobování obyvatelstva pitnou vodou může dosáhnout až **cca 0,5-1 miliónu Kč**. Vrt musí být hlouben s min. průměrem 300 mm do konečné hloubky. Po provedení komplexu karotážních měření bude do vrtu osazena definitivní výstroj průměru 200 - 250 mm, jejíž plné úseky budou tvořeny PVC pažnicemi o průměru 250 mm a přítokové úseky antikorovými filtry se štěrbinou 1 mm. Proti průniku povrchové vody bude vrt do hloubky 5 m chráněn jílovým zapažnicovým těsněním. Zbytek mezikruží mezi stěnou vrtu a definitivní výstrojí bude opatřen stabilizačním a filtračním obsypem z granulovaného kameniva 4/6 mm. Na studni (průzkumném vrtu) bude provedeno karotážní měření za účelem lokalizace přítoků podzemní vody, zrealizována 14 denní čerpací a stoupací zkouška a odebrán vzorek vody na laboratorní stanovení základních chemických parametrů podle vyhlášky č. 252/2004 Sb.

V Mělníku, 1. 10. 2017

Vybraná literatura:

Krásný et al. (1981): Mapa odtoku podzemní vody ČSSR. – ČHMÚ. Praha.




Mísař, Z. a kol. (1983): Geologie ČSSR I., Český masív. – SPN. Praha.

Olmer, M et al. (2006): Hydrogeologická rajonizace České republiky. – Sborník geologických věd č. 23. Česká geologická služba. Praha.

Quitt, E. (1971): Klimatické oblasti Československa. Studia Geographica, 16. - Československá akademie věd. Geograf. Ústav. Brno.

Příloha č. 1: Snímek katastrální mapy se zákresem projektované vrtané studny



-  orientační umístění projektované studny na pozemku p.č. 1602/3 v k.ú. Kosmonosy
-  stávající studna v areálu tenisových kurtů
-  směr proudění podzemní vody v křídovém kolektoru

Koupaliště Kosmonosy

Poř. číslo	Popis položky	m.j.	Počet jednotek	Cena za jednotku	Celkem Kč
1.	Vrt 324/305 mm	bm	120	2 390,0	286 800,0
2.	Výstroj PVC 195/11,5 mm, včetně obsypu kačírek 4/8 mm a vystrojovací práce	bm	120	1 598,0	191 760,0
3.	Přeprava vrtné techniky	kpl	1	21 000,0	21 000,0
4.	Instalace čerpadla, strojní zkouška	den	1	6 800,0	6 800,0
5.	Čerpací zkouška	den	14	2 250,0	31 500,0
6.	Stoupačí zkouška	den	1	2 150,0	2 150,0
7.	Přeprava čerpací techniky	kpl	1	3 800,0	3 800,0
8.	Úplný rozbor dle vyhlášky 252/2004 Sb.	ks	1	6 100,0	6 100,0
9.	Vzorkovací práce	ks	1	4 800,0	4 800,0
10.	Řízení a dokumentace vrtných prací a HDZ	ks	1	19 900,0	19 900,0
Celkem bez DPH					574 610,0
DPH 21%					120 668,1
Celkem s DPH					695 278,1

11.	projekt, vodoprávní povolení	ks	1	29 000,0	29 000,0
-----	------------------------------	----	---	----------	----------

Prohlášení o využití poddodavatele

Prohlašujeme, že v zakázce „Průzkumný hydrogeologický vrt – koupaliště Kosmonosy“ nebudeme využívat poddodavatele.

V Praze dne 16.5.2018

AQUATEST a.s.
152 00 Praha 5, Geologická 4
✚





POJIŠŤOVNA VZP, a.s.

Chráníme to nejcennější

POJISTNÝ CERTIFIKÁT

Pojistník:

PURUM KRAFT a.s.

Národní 961/25, 110 00 Praha 1 – Staré Město

IČ: 278 63 468

Pojištěný:

1. ADR – Trans, s.r.o.

ÚVR Mníšek pod Brdy 600, 252 10 Mníšek pod Brdy

IČ: 273 65 964

2. AQUATEST a.s.

Geologická 4, 152 00 Praha 5

IČ: 447 94 843

3. AQUATEST a.s. Slovakia

Pražská 2, 040 11 Košice, Slovensko

IČ: 366 56 623

4. Biosolid, s.r.o.

Kostelecká 2128, 686 03 Staré Město

IČ: 261 36 830

5. CAR CLEANING a.s.

ÚVR Mníšek pod Brdy 600, 252 10 Mníšek pod Brdy

IČ: 541 48 792

6. EKONORD, s.r.o.

Tř. Budovatelů 2531, 434 01 Most

IČ: 250 08 277

7. EKOPUR s.r.o.

Dobřejevici 97, 373 41 Hosín

IČ: 261 06 612

8. MNÍŠEK INVEST s.r.o.

ÚVR Mníšek pod Brdy 600, 252 10 Mníšek pod Brdy

IČ: 279 13 694

9. PURUM KRAFT a.s.

Národní 961/25, 110 00 Praha 1 – Staré Město

IČ: 278 63 468

10. Purum SK s.r.o.

Sasínkova 1, 908 51 Holíč, Slovenská republika

IČ: 362 73 139



Chráníme to nejcennější

POJISTNÝ CERTIFIKÁT

- 11. Purum s.r.o.**
Národní 961/25, 110 00 Praha 1 – Staré Město
IČ: 624 14 402
- 12. SILO INVEST s.r.o.**
ÚVR Mníšek pod Brdy 600, 252 10 Mníšek pod Brdy
IČ: 275 85 573
- 13. TŘEBOŇ INVEST s.r.o.**
ÚVR Mníšek pod Brdy 600, 252 10 Mníšek pod Brdy
IČ: 276 55 806
- 14. ÚVR Mníšek pod Brdy**
ÚVR Mníšek pod Brdy 600, 252 10 Mníšek pod Brdy
IČ: 451 47 477
- 15. Eco Group Recycling s.r.o.**
Ovocný trh 572/11, 110 00 Praha 1 – Staré Město
IČ: 289 35 756
- 16. PROFISTAV Litomyšl, a.s.**
Tyršova 231, 570 01 Litomyšl
IČ: 277 42 741
- 17. Chemická bezpečnost s.r.o.**
Nábřeží Svazu protifašistických bojovníků 457/30, 708 00 Ostrava
IČ: 258 90 069
- 18. Aquaf fluid s.r.o.**
Slovenského národního povstání 1872, 434 01 Most
IČ: 038 32 325
- 19. SG – Geotechnika**
Včetně organizační složky ve Slovenské republice
Geologická 988/4, 152 00 Praha 5 - Hlubočepy
IČ: 411 92 168
- 20. SG – Geoinženýring s.r.o.**
27. října 2663/150, 702 00 Ostrava – Moravská Ostrava
IČ: 258 23 884
- 21. GEOFOS, s.r.o.**
Velký Díel 3323, 010 08 Žilina
IČ: 360 06 980



Chráníme to nejcennější

POJISTNÝ CERTIFIKÁT

Pojistitel: Pojišťovna VZP, a.s.
186 00 Praha 8, Ke Štvanici 656/3
IČ: 271 16 913

Pojistná smlouva č.: 1200001572

Pojistné období: 12. 03. 2018 – 11. 03. 2019

Rozsah pojištění: Pojištění obecné odpovědnosti včetně odpovědnosti za škodu způsobenou vadou výrobku

Limit pojistného plnění: 10.000.000,-Kč

Územní rozsah: Evropa – pojištěný č. 1, 4, 5, 7 - 21

Územní rozsah: Celý svět vyjma USA a Kanady – pojištěný č. 2, 3, 6

Pojistné podmínky: VPP PODN 1/15 a DPP ODP 1/15

Tento certifikát je informací a potvrzením o sjednaném pojistném krytí. V žádném případě nenahrazuje ani nepozměňuje zmíněnou pojistnou smlouvu, ani z něj nevyplývají žádná práva či nároky.

V Praze dne 14. 3. 2018

Pojišťovna VZP, a.s.
Ke Štvanici 656/3
186 00 Praha 8
IČ: 27116913

.....
Pojišťovna VZP, a.s.



Chráníme to nejcennější

POJISTNÝ CERTIFIKÁT

Pojistník:

PURUM KRAFT a.s.
Národní 961/25, 110 00 Praha 1 – Staré Město
IČ: 278 63 468

Pojištěný:

- 1. ADR – Trans, s.r.o.**
ÚVR Mníšek pod Brdy 600, 252 10 Mníšek pod Brdy
IČ: 273 65 964
- 2. AQUATEST a.s.**
Geologická 4, 152 00 Praha 5
IČ: 447 94 843
- 3. AQUATEST a.s. Slovakia**
Pražská 2, 040 11 Košice, Slovensko
IČ: 366 56 623
- 4. Biosolid, s.r.o.**
Kostelecká 2128, 686 03 Staré Město
IČ: 261 36 830
- 5. CAR CLEANING a.s.**
ÚVR Mníšek pod Brdy 600, 252 10 Mníšek pod Brdy
IČ: 541 48 792
- 6. EKONORD, s.r.o.**
Tř. Budovatelů 2531, 434 01 Most
IČ: 250 08 277
- 7. EKOPUR s.r.o.**
Dobřejovice 97, 373 41 Hosín
IČ: 261 06 612
- 8. MNÍŠEK INVEST s.r.o.**
ÚVR Mníšek pod Brdy 600, 252 10 Mníšek pod Brdy
IČ: 279 13 694
- 9. PURUM KRAFT a.s.**
Národní 961/25, 110 00 Praha 1 – Staré Město
IČ: 278 63 468
- 10. Purum SK s.r.o.**
Sasinkova 1, 908 51 Holíč, Slovenská republika
IČ: 362 73 139



Chráníme to nejcennější

POJISTNÝ CERTIFIKÁT

- 11. Purum s.r.o.**
Národní 961/25, 110 00 Praha 1 – Staré Město
IČ: 624 14 402
- 12. SILO INVEST s.r.o.**
ÚVR Mníšek pod Brdy 600, 252 10 Mníšek pod Brdy
IČ: 275 85 573
- 13. TŘEBOŇ INVEST s.r.o.**
ÚVR Mníšek pod Brdy 600, 252 10 Mníšek pod Brdy
IČ: 276 55 806
- 14. ÚVR Mníšek pod Brdy**
ÚVR Mníšek pod Brdy 600, 252 10 Mníšek pod Brdy
IČ: 451 47 477
- 15. Eco Group Recycling s.r.o.**
Ovocný trh 572/11, 110 00 Praha 1 – Staré Město
IČ: 289 35 756
- 16. PROFISTAV Litomyšl, a.s.**
Tyršova 231, 570 01 Litomyšl
IČ: 277 42 741
- 17. Chemická bezpečnost s.r.o.**
Nábřeží Svazu protifašistických bojovníků 457/30, 708 00 Ostrava
IČ: 258 90 069
- 18. Aquafluid s.r.o.**
Slovenského národního povstání 1872, 434 01 Most
IČ: 038 32 325
- 19. SG – Geotechnika**
Včetně organizační složky ve Slovenské republice
Geologická 988/4, 152 00 Praha 5 - Hlubočepy
IČ: 411 92 168
- 20. SG – Geoinženýring s.r.o.**
27. října 2663/150, 702 00 Ostrava – Moravská Ostrava
IČ: 258 23 884
- 21. GEOFOS, s.r.o.**
Velký Díel 3323, 010 08 Žilina
IČ: 360 06 980



POJIŠŤOVNA VZP, a.s.

Chráníme to nejcennější

POJISTNÝ CERTIFIKÁT

Pojistitel: **Pojišťovna VZP, a.s.**
186 00 Praha 8, Ke Štvanici 656/3
IČ: 271 16 913

Pojistná smlouva č.: **1200001583**

Pojistné období: **12. 03. 2018 – 11. 03. 2019**

Rozsah pojištění: **Pojištění obecné odpovědnosti včetně odpovědnosti za škodu způsobenou vadou výrobku**

Limit pojistného plnění: **300.000.000,-Kč**

Spoluúčast: **10.000.000,-Kč**

Územní rozsah: **Evropa – pojištěný č. 1, 4, 5, 7 - 21**

Územní rozsah: **Celý svět vyjma USA a Kanady – pojištěný č. 2, 3, 6**

Pojistné podmínky: **VPP PODN 1/15 a DPP ODP 1/15**

Tento certifikát je informací a potvrzením o sjednaném pojistném krytí. V žádném případě nenahrazuje ani nepozměňuje zmíněnou pojistnou smlouvu, ani z něj nevyplývají žádná práva či nároky.



V Praze dne 14. 3. 2018

.....
Pojišťovna VZP, a.s.