

změna č.7 územního plánu obce

KOSMONOSY

ZMĚNA Č. 7 ÚZEMNÍHO PLÁNU OBCE KOSMONOSY

Zpracovatel:

Studio MAP s.r.o.

Ing. Lenka Šimová, Ing. arch. Filip Dubský

Objednatel:

Krajská správa a údržba silnic Středočeského kraje, p.o.

Zborovská 11

150 21 Praha 5

Pořizovatel:

Ing. Jan Šíma

ZÁZNAM O ÚČINNOSTI

správního orgánu, který změnu územního plánu vydal:

Zastupitelstvo města Kosmonosy

datum nabytí účinnosti změny územního plánu:

19.1.2023

pořizovatel:

Městský úřad Kosmonosy

oprávněná úřední osoba pořizovatele:

Ing. Jan Šíma

OBSAH – VÝROKOVÁ ČÁST ZMĚNY ÚZEMNÍHO PLÁNU

1 ZMĚNY VE VYHLÁŠCE O ZÁVAZNÝCH ČÁSTECH ÚZEMNÍHO PLÁNU OBCE KOSMONOSY ZE DNE 1.11.2000	6
2 ZMĚNY V TEXTOVÉ ČÁSTI ÚZEMNÍHO PLÁNU OBCE KOSMONOSY, V PLATNÉM ZNĚNÍ	6

OBSAH – ODŮVODNĚNÍ ZMĚNY ÚZEMNÍHO PLÁNU

1 POSTUP PŘI POŘÍZOVÁNÍ ZMĚNY ÚZEMNÍHO PLÁNU.....	8
2 VYHODNOCENÍ KOORDINACE VYUŽÍVÁNÍ ÚZEMÍ Z HLEDISKA ŠIRŠÍCH VZTAHŮ V ÚZEMÍ	8
3 VYHODNOCENÍ SOULADU S POLITIKOU ÚZEMNÍHO ROZVOJE A ÚZEMNĚ PLÁNOVACÍ DOKUMENTACÍ VYDANOU KRAJEM	9
4 VYHODNOCENÍ SOULADU S CÍLI A ÚKOLY ÚZEMNÍHO PLÁNOVÁNÍ	14
5 VYHODNOCENÍ SOULADU S POŽADAVKY STAVEBNÍHO ZÁKONA A JEHO PROVÁDĚCÍCH PRÁVNÍCH PŘEDPISŮ	16
6 VYHODNOCENÍ SOULADU S POŽADAVKY ZVLÁŠTNÍCH PRÁVNÍCH PŘEDPISŮ A SE STANOVISKY DOTČENÝCH ORGÁNŮ PODLE ZVLÁŠTNÍCH PRÁVNÍCH PŘEDPISŮ.....	16
7 VYHODNOCENÍ SOULADU S ROZHODNUTÍM O POŘÍZENÍ ZMĚNY ÚZEMNÍHO PLÁNU.....	17
8 KOMPLEXNÍ ZDŮVODNĚNÍ PŘIJATÉHO ŘEŠENÍ	17
9 PROKÁZÁNÍ POTŘEBY VYMEZENÍ ZASTAVITELNÝCH PLOCH	22
10 ZPRÁVA O VYHODNOCENÍ VLIVŮ NA UDRŽITELNÝ ROZVOJ ÚZEMÍ OBSAHUJÍCÍ ZÁKLADNÍ INFORMACE O VÝSLEDČÍCH TOHOTO VYHODNOCENÍ VČETNĚ VÝSLEDKŮ VYHODNOCENÍ VLIVŮ NA ŽIVOTNÍ PROSTŘEDÍ	22
11 STANOVISKO KRAJSKÉHO ÚŘADU PODLE § 50 ODS. 5 STAVEBNÍHO ZÁKONA	22
12 SDĚLENÍ, JAK BYLO STANOVISKO PODLE § 50 ODS. 5 STAVEBNÍHO ZÁKONA ZOHLEDNĚNO.....	23
13 VÝČET ZÁLEŽITOSTÍ NADMÍSTNÍHO VÝZNAMU, KTERÉ NEJSOU ŘEŠENY V ZÁSADÁCH ÚZEMNÍHO ROZVOJE, S ODŮVODNĚNÍM POTŘEBY JEJICH VYMEZENÍ	23
14 VYHODNOCENÍ PŘEDPOKLÁDANÝCH DŮSLEDKŮ NAVRHOVANÉHO ŘEŠENÍ NA ZEMĚDĚLSKÝ PŮDNÍ FOND A NA POZEMKY URČENÉ K PLNĚNÍ FUNKCÍ LESA	24
15 ROZHODNUTÍ O NÁMITKÁCH A JEJICH ODŮVODNĚNÍ.....	29
16 VYHODNOCENÍ PŘIPOMÍNEK.....	32

Zastupitelstvo města Kosmonosy příslušné podle ustanovení § 6 odst. 5 písm. c) zákona č. 183/2006 Sb., o územním plánování a stavebním řádu (stavební zákon), ve znění pozdějších předpisů (dále jen „stavební zákon“), za použití ustanovení § 54 stavebního zákona a v souladu s ustanovením §§ 171 až 174 zákona č. 500/2004 Sb., správní řád, ve znění pozdějších předpisů

v y d á v á

ZMĚNU Č. 7 ÚZEMNÍHO PLÁNU OBCE KOSMONOSY

VÝROKOVÁ ČÁST

1 ZMĚNY VE VYHLÁŠCE O ZÁVAZNÝCH ČÁSTECH ÚZEMNÍHO PLÁNU OBCE KOSMONOSY ZE DNE 1.11.2000

Beze změny.

2 ZMĚNY V TEXTOVÉ ČÁSTI ÚZEMNÍHO PLÁNU OBCE KOSMONOSY, V PLATNÉM ZNĚNÍ

Textová část se mění následovně:

[1] V kapitole D.2. Návrh koncepce dopravy, v podkapitole D.2.2. Silniční doprava se za poslední odstavec vkládá odstavec nový, který zní:

„Územní plán vymezuje koridor dopravní infrastruktury, a to koridor pro úsek nové silnice II/610 v úseku MÚK Kosmonosy – MÚK Bezděčín, resp. část propojení průmyslové zóny Plazy s MÚK Kosmonosy – prodloužení silnice III/0164 DS2.

Koridor je primárně určen pro umístění nové komunikace, je však do něj možno umisťovat i další stavby dopravní a technické infrastruktury, které neznemožní nebo neomezí realizaci komunikace, pro níže je koridor určen.

Koridor je primárně určen pro umístění hlavního objektu stavby (nová komunikace) a k němu náležejících souvisejících objektů (např. dešťové usazovací nádrže, propustky, protihluková opatření, vegetace, mosty) a sekundárně pro umisťování staveb vyvolaných (např. vyvolané přeložky komunikací nižších tříd, inženýrských sítí, polních cest, cyklostezek), bez nichž nelze stavbu hlavní realizovat.

V místě překryvu koridoru s plochami s rozdílným způsobem využití platí, že do doby započetí užívání dokončené stavby, pro níž je koridor vymezen, nelze umisťovat takové stavby či záměry, které by znemožnily nebo ztížily realizaci stavby, pro níž je koridor vymezen.

Pro využití koridoru DS2 platí podmínka respektování přeložky silnice I/16 a nutnost vzájemné koordinace s tímto záměrem."

ODŮVODNĚNÍ

1 POSTUP PŘI POŘIZOVÁNÍ ZMĚNY ÚZEMNÍHO PLÁNU

O pořízení změny územního plánu rozhodlo na základě žádosti Krajské správy a údržby silnic Středočeského kraje, p.o. Zastupitelstvo města Kosmonosy svým usnesením č.j. č. 6/ 2022 dne 7.9.2022. Po rozhodnutí o pořízení změny zkráceným postupem pořízení byl zpracován návrh změny, který byl veřejně projednán dne 14. listopadu 2022. Ke změně územního plánu nebyly obdrženy žádné připomínky. Námitky byly obdrženy dvě, a to námitka Ředitelství silnic a dálnic ČR a námitka Vodovody a kanalizace Mladá Boleslav, a.s. Námitce Ředitelství silnic a dálnic ČR bylo vyhověno částečně, námitce Vodovody a kanalizace Mladá Boleslav, a.s. bylo vyhověno zcela. K návrhu změny byly obdrženy souhlasná stanoviska, vyjma stanoviska Ministerstva dopravy. Nicméně toto nesouhlasné stanovisko bylo dohodnuto a byl získán souhlas s návrhem změny.

Následně bylo požádáno o stanovisko nadřízeného orgánu, tj. Krajského úřadu Středočeského kraje, který k návrhu změny vydal souhlasné stanovisko. Taktéž byl zaslán návrh rozhodnutí o námitkách a vypořádání připomínek dotčeným orgánům a krajskému úřadu. K tomuto návrhu nebylo ze strany obeslaných zasláno žádané nesouhlasné stanovisko.

O vydání změny územního plánu rozhodlo Zastupitelstvo města Kosmonosy dne 21.12.2022 svým usnesením č. 22/II/2022.

2 VYHODNOCENÍ KOORDINACE VYUŽÍVÁNÍ ÚZEMÍ Z HLEDISKA ŠIRŠÍCH VZTAHŮ V ÚZEMÍ

V rámci změny č. 7 územního plánu obce Kosmonosy nedojde k nesouladu v koordinaci využívání území z hlediska širších vztahů. Změna územního plánu vymezuje koridor dopravní infrastruktury – úsek nové silnice II/610 v úseku MÚK Kosmonosy – MÚK Bezděčín, resp. část propojení průmyslové zóny Plazy s MÚK Kosmonosy – prodloužení silnice III/0164. Tento koridor by měl pokračovat do správního území města Mladá Boleslav, do navržené průmyslové zóny. V územně plánovací dokumentaci města Mladá Boleslav není vymezován žádný koridor pro výše uvedenou komunikaci, nicméně podmínky využití ploch umožňují realizaci dopravní infrastruktury, tudíž návaznost z hlediska širších vztahů je dodržena.



schéma vymezení řešeného území a koridoru dopravní infrastruktury s pokračováním do správního území města mladá Boleslav

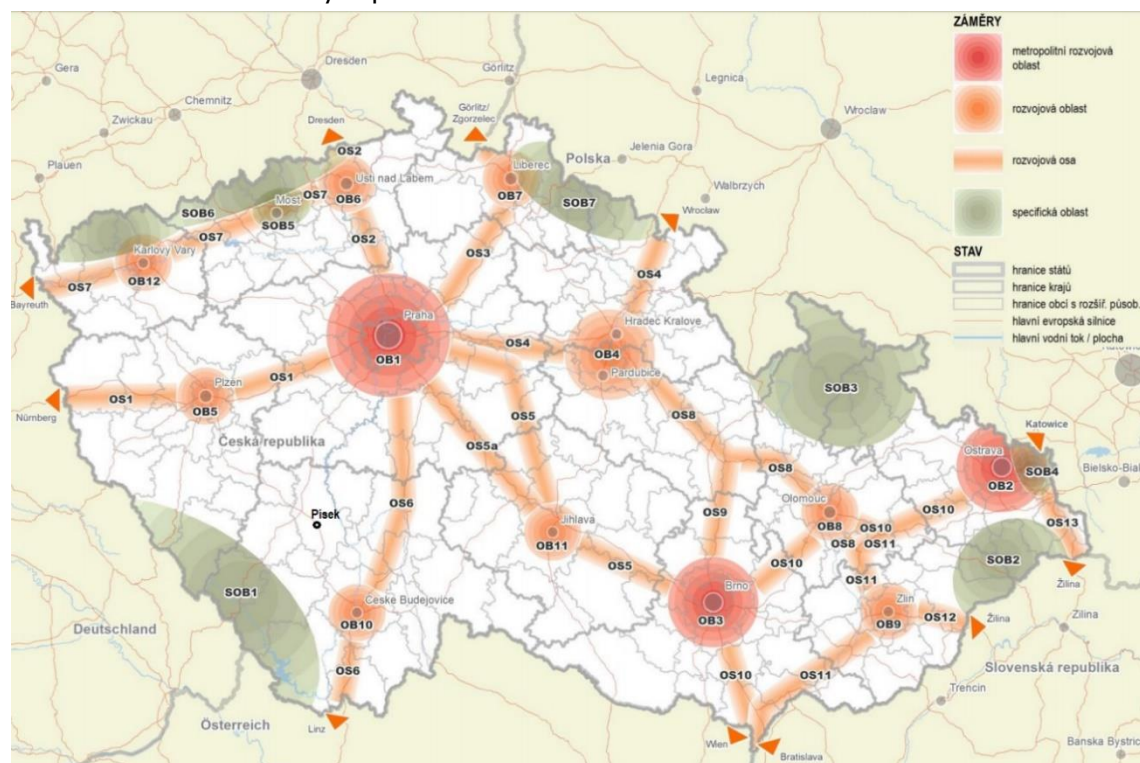
3 VYHODNOCENÍ SOULADU S POLITIKOU ÚZEMNÍHO ROZVOJE A ÚZEMNĚ PLÁNOVACÍ DOKUMENTACÍ VYDANOU KRAJEM

3.1 VYHODNOCENÍ SOULADU S POLITIKOU ÚZEMNÍHO ROZVOJE

ROZVOJOVÉ OBLASTI A ROZVOJOVÉ OSY, SPECIFICKÉ OBLASTI

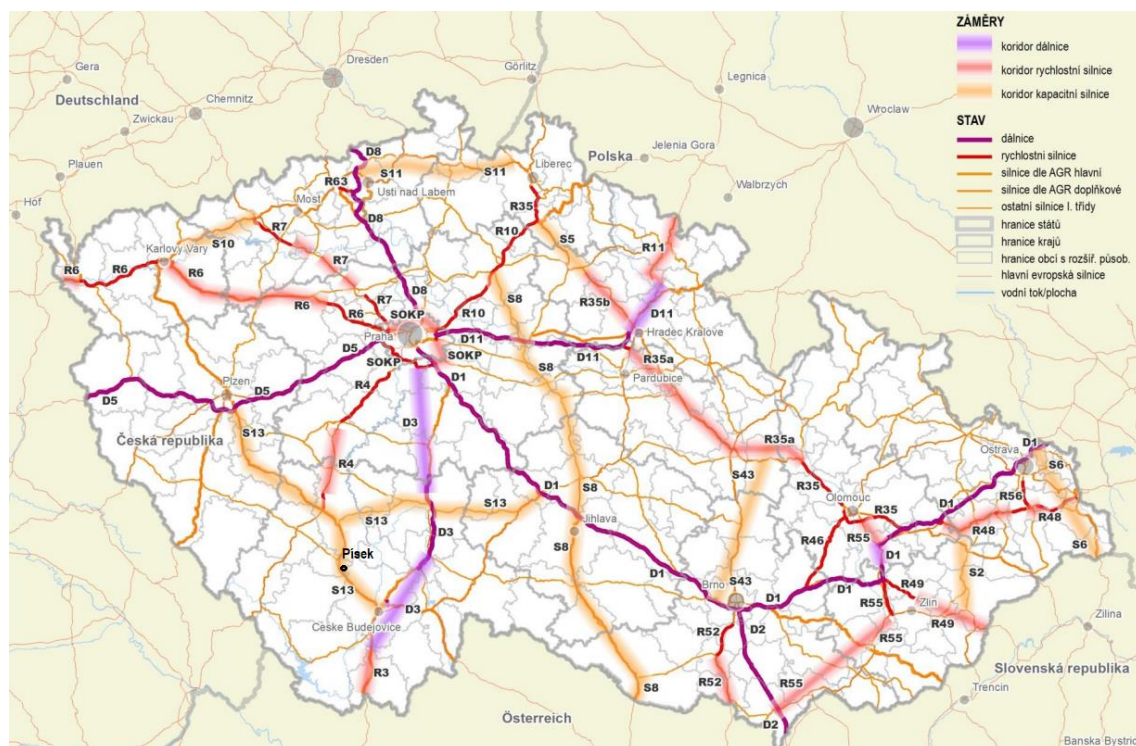
Politika územního rozvoje ČR, v platném znění vymezuje rozvojové osy, rozvojové oblasti a specifické oblasti republikového významu. Správní zemí města Kosmonosy je součástí rozvojové osy OS3 Praha – Liberec – hranice ČR / Německo, Polsko (Görlitz / Zgorzelec). Rozvojová osa je vymezena z důvodu významného vlivu silnic D10 a R35 při spolupůsobení center Mladá Boleslav

a Turnov. Změnou č. 7 územního plánu obce Kosmonosy s ohledem na její charakter nedochází k ovlivnění úkolů stanovených pro tuto oblast.



KORIDORY A PLOCHY DOPRAVNÍ A TECHNICKÉ INFRASTRUKTURY

Politika územního rozvoje ČR, v platném znění vymezuje záměry v oblasti dopravní a technické infrastruktury. Do řešeného území změny č. 7 územního plánu obce Kosmonosy žádné záměry v oblasti dopravní a technické infrastruktury republikového významu nezasahují.



REPUBLIKOVÉ PRIORITY ÚZEMNÍHO PLÁNOVÁNÍ

Politika územního rozvoje ČR, v platném znění stanovuje obecné priority a cíle územního rozvoje, které je třeba respektovat při územně plánovací činnosti. Platná územně plánovací dokumentace města Kosmonosy tyto obecné priority a cíle naplňuje. Změna č. 7 územního plánu obce Kosmonosy zásadním způsobem nemění stanovenou koncepci rozvoje danou platnou územně plánovací dokumentací, tudíž jsou priority a cíle územního rozvoje respektovány.

3.2 VYHODNOCENÍ SOULADU SE ZÁSADAMI ÚZEMNÍHO ROZVOJE STŘEDOČESKÉHO KRAJE

ROZVOJOVÉ OBLASTI A ROZVOJOVÉ OSY, SPECIFICKÉ OBLASTI

Zásady územního rozvoje Středočeského kraje, v platném znění vymezují rozvojové osy, rozvojové oblasti a specifické oblasti nadmístního významu a upřesňují rozvojové osy, rozvojové oblasti a specifické oblasti republikového významu.

Správní území města Kosmonosy je součástí rozvojové osy republikového významu OS3 Praha – Mladá Boleslav – Liberec a dále rozvojové osy krajského významu OBk2 Mladá Boleslav – Mnichovo Hradiště.

Změnou č. 7 územního plánu obce Kosmonosy s ohledem na její charakter nedochází k ovlivnění úkolů stanovených pro tyto osy.

PLOCHY ÚZEMNÍHO SYSTÉMU EKOLOGICKÉ STABILITY

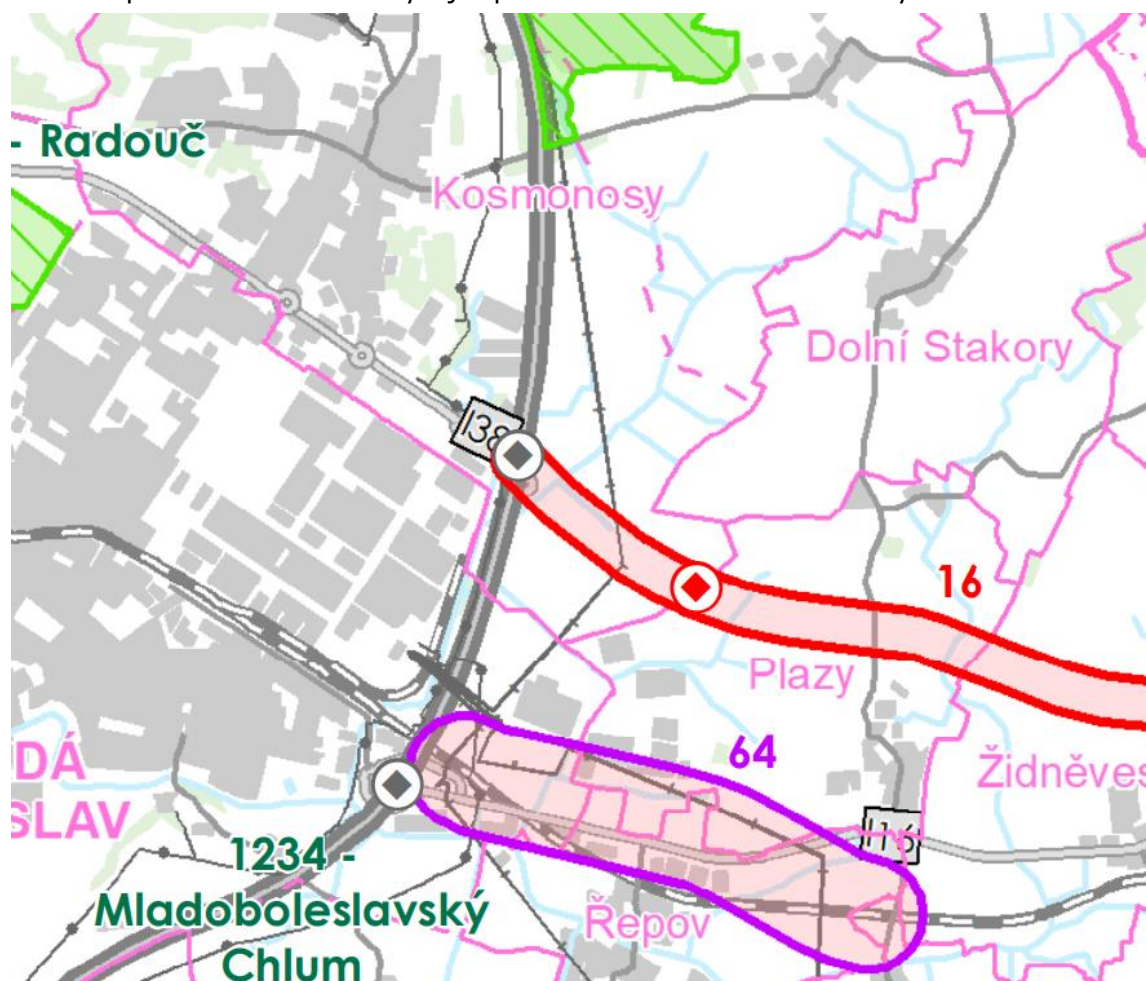
Zásady územního rozvoje Středočeského kraje, v platném znění vymezují územní systém ekologické stability nadregionálního a regionálního významu. Do řešeného území změny č. 5

územního plánu obce Kosmonosy žádné prvky územního systému ekologické stability nezasahují.

KORIDORY A PLOCHY DOPRAVNÍ A TECHNICKÉ INFRASTRUKTURY

Zásady územního rozvoje Středočeského kraje, v platném znění, vymezují záměry v oblasti dopravní a technické infrastruktury. Do řešeného území změny č. 7 územního plánu obce Kosmonosy žádné záměry v oblasti dopravní a technické infrastruktury nezasahují.

Pro úplnost uvádíme, že v návaznosti na řešené území změny Zásady územního rozvoje Středočeského kraje, v platném znění, vymezují záměr koridoru pro umístění stavby D025 – silnice I/16: úsek R10 (MÚK Kosmonosy) – Židněves. Tento záměr je respektován platným územním plánem obce Kosmonosy a je upřesněn mimo řešené území změny.



výřez z výkresu ploch a koridorů Zásad územního rozvoje Středočeského kraje, v platném znění

PRIORITY ÚZEMNÍHO PLÁNOVÁNÍ KRAJE

Zásady územního rozvoje Středočeského kraje, v platném znění stanovují priority územního plánování kraje pro zajištění udržitelného rozvoje území (zajištění příznivého životního prostředí, hospodářského rozvoje a sociální soudržnosti obyvatel). S ohledem k povaze změny, která ze své podstaty řeší pouze dílčí otázky regulace území, není možné, aby plnila veškeré priority územního plánování kraje. Popsány jsou proto pouze priority, zásady a úkoly týkající se změny č. 7 územního plánu obce Kosmonosy.

Vytvářet podmínky pro realizaci mezinárodně a republikově významných záměrů stanovených v Politice územního rozvoje ČR z roku 2008 (PÚR 2008; schválena vládou ČR 20. 7. 2009) a pro realizaci významných krajských záměrů, které vyplývají ze strategických cílů a opatření stanovených v Programu rozvoje Středočeského kraje (aktualizace schválena 18. 9. 2006).

Dle PÚR ČR je území města Kosmonosy součástí rozvojové osy OS3 Praha – Liberec – hranice ČR / Německo, Polsko (Görlitz / Zgorzelec). Koncepce ÚP respektuje stanovené zásady pro území dotčená touto osou. Jiné či konkrétní mezinárodní a republikově významné záměry na území města Kosmonosy nejsou v PÚR ČR vymezeny.

Vymezení koridoru dopravní infrastruktury – úsek nové silnice II/610 v úseku MÚK Kosmonosy – MÚK Bezděčín, resp. část propojení průmyslové zóny Plazy s MÚK Kosmonosy – prodloužení silnice III/0164 umožní jednak propojení průmyslové zóny s dálnicí D10 a dále v návaznosti na koridor DS1 přímé propojení průmyslové zóny přímo s areálem Škoda Auto, a.s. Změna územního plánu tak nepřímě umožňuje další rozvoj výrobních aktivit, právě s ohledem na strategickou polohu města při dálnici D10 a v rozvojové ose mezinárodního významu.

Vytvářet podmínky pro stabilizaci a vyvážený rozvoj hospodářských činností na území kraje zvláště ve vymezených rozvojových oblastech a vymezených rozvojových osách. Přitom se soustředit zejména na:

- a) posílení kvality života obyvatel a obytného prostředí, tedy navrhovat přiměřený rozvoj sídel, příznivá urbanistická a architektonická řešení sídel, dostatečné zastoupení a vysoce kvalitní řešení veřejných prostranství a velkých ploch veřejné zeleně vč. zelených prstenců kolem obytných souborů, vybavení sídel potřebnou veřejnou infrastrukturou a zabezpečení dostatečné prostupnosti krajiny;
- b) vyvážené a efektivní využívání zastavěného území a zachování funkční a urbanistické celistvosti sídel, tedy zajišťovat plnohodnotné využití ploch a objektů v zastavěném území a preferovat rekonstrukce a přestavby nevyužívaných objektů a areálů v sídlech před výstavbou ve volné krajině, vyšší procento volné zeleně v zastavěném území;
- c) intenzivnější rozvoj aktivit cestovního ruchu, turistiky a rekreace – vytvářet podmínky k vyššímu využívání existujícího potenciálu, zejména v oblastech:
 - poznávací a kongresové turistiky,
 - cykloturistiky rozvojem dálkových cyklostezek a cyklostezek v příměstském území hl. m. Prahy a dalších rozvojových oblastech,
 - vodní turistiky, zejména na řekách Sázavě a Berounce,
 - rekreace ve vazbě na vodní plochy, zejména na vodních nádržích ve středním Povltaví,
 - krátkodobé rekreace především nekomerčních forem, zejména v rozvojové oblasti Praha.
- d) rozvoj ekonomických odvětví s vyšší přidanou hodnotou, zejména aplikovaného výzkumu, strategických služeb (znalostní ekonomika);
- e) na uplatnění mimoprodukční funkce zemědělství v krajině, zajistit účelné členění pozemkové držby prostřednictvím pozemkových úprav a doplnění krajinných prvků zvyšujících ekologickou stabilitu krajiny a eliminujících erozní poškození;
- f) na uplatnění mimoprodukční funkce lesů zejména v rekreačně atraktivních oblastech, s cílem umožnit intenzivnější rekreační a turistické využívání území;
- g) rozvíjení systémů dopravní obsluhy a technické vybavenosti, soustav zásobování energiemi a vodou a na využití surovinových zdrojů pro výstavbu, s cílem zabezpečit podmínky pro

hospodářský rozvoj vybraných území kraje a pro stabilizaci hospodářských činností v ostatním území kraje.

Komerční a průmyslové aktivity tvoří na území města Kosmonosy významnou funkční složkou a jsou koncepcí ÚP stabilizovány a dále rozvíjeny, s ohledem na polohu v rozvojové ose, na dálnici D10 a na okraji republikově rozsáhlé průmyslové zóny Mladá Boleslav – Kosmonosy.

Vymezení koridoru dopravní infrastruktury – úsek nové silnice II/610 v úseku MÚK Kosmonosy – MÚK Bezděčín, resp. část propojení průmyslové zóny Plazy s MÚK Kosmonosy – prodloužení silnice III/0164 umožní jednak propojení průmyslové zóny s dálnicí D10 a dále v návaznosti na koridor DS1 přímé propojení průmyslové zóny přímo s areálem Škoda Auto, a.s. Změna územního plánu tak nepřímě umožňuje další rozvoj výrobních aktivit, právě s ohledem na strategickou polohu města při dálnici D10 a v rozvojové ose mezinárodního významu.

PODMÍNKY KONCEPCE OCHRANY A ROZVOJE PŘÍRODNÍCH, KULTURNÍCH A CIVILIZAČNÍCH HODNOT

Zásady územního rozvoje Středočeského kraje, v platném znění, stanovují podmínky koncepce ochrany a rozvoje přírodních, kulturních a civilizačních hodnot. Územní plán tyto priority respektuje a dále rozvíjí. S ohledem k povaze změny, která ze své podstaty řeší pouze dílčí otázky regulace území, není možné, aby plnila veškeré podmínky ochrany hodnot. Popsány jsou proto pouze podmínky týkající se změny č. 7 územního plánu obce Kosmonosy.

podmínky koncepce ochrany a rozvoje přírodních hodnot

- Vedení nových dopravních staveb ve volné krajině navrhovat přednostně mimo zvláště chráněná území, lokality soustavy NATURA 2000, mokřadní ekosystémy a v případě střetu posoudit vliv navrhovaných staveb a přijmout náležitá kompenzační a eliminační opatření.

Navržený koridor dopravní infrastruktury je vymezován mimo uvedená hodnotná území.

podmínky koncepce ochrany a rozvoje kulturních hodnot

- Nejsou s ohledem na charakter řešeného území změny č. 7 územního plánu obce Kosmonosy řešeny.

PODMÍNKY PRO ZACHOVÁNÍ NEBO DOSAŽENÍ CÍLOVÝCH CHARAKTERISTIK KRAJINY

Zásady územního rozvoje Středočeského kraje, v platném znění definují základní typy krajiny a stanovují pro ně zásady využívání území. Správní území města Kosmonosy se nachází v krajinném typu krajina příměstská. Změna svým charakterem zaměřeným na doplnění dopravního skeletu v lokalitě respektuje zásady uvedené v územně plánovací dokumentaci kraje pro jmenovaný krajinný typ.

4 VYHODNOCENÍ SOULADU S CÍLI A ÚKOLY ÚZEMNÍHO PLÁNOVÁNÍ

S ohledem k povaze změny, která ze své podstaty řeší pouze dílčí otázky regulace území, není možné, aby plnila veškeré cíle a úkoly územního plánování. Popsány jsou proto pouze cíle a úkoly týkající se změny č. 7 územního plánu obce Kosmonosy.

4.1 SOULAD S CÍLI ÚZEMNÍHO PLÁNOVÁNÍ

- soulad s § 18 odst. 1** Tento základní princip dlouhodobé udržitelnosti vývoje města je změnou č. 7 územního plánu Kosmonosy respektován. Změna vytváří předpoklady pro rozvoj města, resp. doplnění dopravního skeletu v průmyslové lokalitě, aby nedocházelo k dopravnímu zatěžování stávajících komunikací, a aniž by byly ohroženy podmínky života budoucích generací. Změna svým řešením negativně neovlivňuje přírodní, kulturní a civilizační hodnoty území včetně urbanistického a architektonického dědictví.
- soulad s § 18 odst. 2** Soustavnost a komplexnost řešení účelného využití a prostorového uspořádání území města Kosmonosy je zajištěna kontinuitou a návazností na platný územní plán obce a na zpracované územně analytické podklady.
- soulad s § 18 odst. 3** Změna č. 7 územního plánu Kosmonosy respektuje návrh obsahu, ve kterém byly zohledněny požadavky dotčených orgánů, veřejné záměry i záměry soukromé. Tyto pak koordinuje s ohledem na ochranu veřejných zájmů.
- soulad s § 18 odst. 4** Tyto základní principy územního plánování jsou ve změně č. 7 územního plánu Kosmonosy respektovány. V navrhovaném řešení dochází k optimálnímu sladění dílčích veřejných i soukromých zájmů, respektujících princip dlouhodobé udržitelnosti vývoje města.
- soulad s § 18 odst. 5** Není s ohledem na požadavky obsahu změny č. 7 územního plánu Kosmonosy řešen.
- soulad s § 18 odst. 6** Nezastavitelné pozemky jsou dle § 2 písm. e) stavebního zákona řešeny pouze na území obce, která nemá vydaný územní plán.

4.2 SOULAD S ÚKOLY ÚZEMNÍHO PLÁNOVÁNÍ

- soulad s § 19 odst. 1 písm. a)** Zjištění a posouzení stavu území, jeho přírodních, kulturních a civilizačních hodnot je obsaženo v územně analytických podkladech, jejichž analýzy a doporučení změna č. 7 územního plánu Kosmonosy využívá.
- soulad s § 19 odst. 1 písm. b)** Není s ohledem na charakter změny řešen.
- soulad s § 19 odst. 1 písm. c)** Změna č. 7 územního plánu Kosmonosy reaguje na požadavky na reálný stav v území, čemuž odpovídá i přijaté řešení. Změna respektuje návrh obsahu, ve kterém byly zohledněny požadavky dotčených orgánů, veřejné záměry i záměry soukromé.
- soulad s § 19 odst. 1 písm. d)** Není s ohledem na charakter změny řešen.
- soulad s § 19 odst. 1 písm. e)** Není s ohledem na charakter změny řešen.
- soulad s § 19 odst. 1 písm. f)** Není s ohledem na charakter změny řešen.
- soulad s § 19 odst. 1 písm. g)** Není s ohledem na charakter změny řešen.

soulad s § 19 odst. 1 písm. h)	Není s ohledem na charakter změny řešen.
soulad s § 19 odst. 1 písm. i)	Není s ohledem na charakter změny řešen.
soulad s § 19 odst. 1 písm. j)	Není s ohledem na charakter změny řešen.
soulad s § 19 odst. 1 písm. k)	Není s ohledem na charakter změny řešen.
soulad s § 19 odst. 1 písm. l)	Není s ohledem na charakter změny řešen.
soulad s § 19 odst. 1 písm. m)	Není s ohledem na charakter změny řešen.
soulad s § 19 odst. 1 písm. n)	Není s ohledem na charakter změny řešen.
soulad s § 19 odst. 1 písm. o)	Poznatky z oborů architektury, urbanismu, územního plánování, ekologie a památkové péče se v územním plánu uplatňují zejména při stanovení dílčích řešení změny, návrhem doplnění koncepcí apod.

5 VYHODNOCENÍ SOULADU S POŽADAVKY STAVEBNÍHO ZÁKONA A JEHO PROVÁDĚCÍCH PRÁVNÍCH PŘEDPISŮ

Změna č. 7 územního plánu obce Kosmonosy je zpracována v souladu s platnými předpisy v oboru územního plánování, zákonem č. 183/2006 Sb., o územním plánování a stavebním řádu, ve znění pozdějších předpisů, vyhláškou č. 501/2006 Sb., o obecných požadavcích na využívání území, ve znění pozdějších předpisů, vyhláškou č. 500/2006 Sb. o územně analytických podkladech, územně plánovací dokumentaci a způsobu evidence územně plánovací činnosti, ve znění pozdějších předpisů.

Vzhledem ke skutečnosti, že změnou č. 7 územního plánu obce Kosmonosy není měněna koncepce zásobování vodou, koncepce odkanalizování, koncepce elektrorozvody, telekomunikace, koncepce plynovody nejsou součástí změny tyto výkresy definované platným územním plánem obce Kosmonosy.

S ohledem na skutečnost, že se jedná o změnu již vydaného územního plánu obce Kosmonosy, je respektováno jeho členění.

6 VYHODNOCENÍ SOULADU S POŽADAVKY ZVLÁŠTNÍCH PRÁVNÍCH PŘEDPISŮ A SE STANOVISKY DOTČENÝCH ORGÁNŮ PODLE ZVLÁŠTNÍCH PRÁVNÍCH PŘEDPISŮ

K návrhu změny byly obdrženy souhlasná stanoviska dotčených orgánů, vyjma stanoviska Ministerstva dopravy. Nicméně toto nesouhlasné stanovisko bylo dohodnuto a byl získán souhlas s návrhem změny. Stanoviska jsou součástí spisu.

7 VYHODNOCENÍ SOULADU S ROZHODNUTÍM O POŘÍZENÍ ZMĚNY ÚZEMNÍHO PLÁNU

Z rozhodnutí Zastupitelstva města Kosmonosy vyplynul následující návrh obsahu, který změna (jak je uvedeno níže) respektuje.

změna prověří vymezení koridoru pro úsek nové silnice II/610 v úseku MÚK Kosmonosy – MÚK Bezděčín, resp. část propojení průmyslové zóny Plazy s MÚK Kosmonosy – prodloužení silnice III/0164.

změna by měla navázat na již proběhlou změnu č. 5 územního plánu obce Kosmonosy a vytvořit tak podmínky jednak pro napojení průmyslové zóny Plazy s MÚK Kosmonosy a dále pro napojení areálu ŠKODA AUTO do MÚK Kosmonosy.

Změna vymezila koridor dopravní infrastruktury pro požadovaný záměr a stanovila potřebné podmínky, co lze v tomto koridoru umísťovat. Záměr je koordinován s koridorem vymezeným pro přemostění dálnice D10.

8 KOMPLEXNÍ ZDŮVODNĚNÍ PŘIJATÉHO ŘEŠENÍ

8.1 ZDŮVODNĚNÍ PŘIJATÉHO ŘEŠENÍ

Změna územního plánu vymezuje koridor dopravní infrastruktury DS2, který umožní realizaci nové silnice II/610 v úseku MÚK Kosmonosy – MÚK Bezděčín, resp. část propojení průmyslové zóny Plazy s MÚK Kosmonosy – prodloužení silnice III/0164.

Změna č. 7 navazuje na vymezený koridor DS1 určený pro přemostění dálnice D10 a tvoří s ním funkční celek, kdy prostřednictvím změnou č. 7 vymezeného koridoru DS2 dojde k napojení areálu Škoda Auto, a.s. do MÚK Kosmonosy. Taktéž navržený koridor DS2 umožní napojení průmyslové zóny Plazy s MÚK Kosmonosy. V širších souvislostech vymezený koridor DS2 umožní i propojení silnice I/16 s MÚK Kosmonosy.

Je vhodné doplnit, že záměr výše uvedené komunikace je taktéž zařazen mezi strategické dopravní stavby Mladoboleslavska a je tak vymezován i v novém územním plánu Kosmonosy.

Trasa nové komunikace je vymezována mimo zastavěné území města Kosmonosy a jejím prostřednictvím bude odváděna doprava z průmyslové zóny. Návrhem tedy nedochází k dopravnímu zatěžování města Kosmonosy.

Taktéž lze doplnit, že je v současné době je připravován záměr realizace nové křižovatky na dálnici D10, stavba „D10 MÚK Kosmonosy“. Předmětem stavby je úprava stávající mimoúrovňové křižovatky Kosmonosy spojující silnici I/38 (ulice Průmyslová) s dálnicí D10. Plánovaná přeložka silnice I/16 ve směru od Jičína bude zaústěna do MÚK Kosmonosy současně se samostatným napojením nových areálů průmyslové zóny. Navržený koridor dopravní infrastruktury umožní také s využitím výše uvedených dopravních záměrů napojení stávajících i budoucích areálů na dálnici D10 mimo zastavěné území města Kosmonosy. Realizací záměru tak může dojít ke zlepšení dopravní situace ve městě Kosmonosy.

Schéma orto



znázornění vymezení nové komunikace



schéma vyznačení koordinace záměrů v území

8.2 ZDŮVODNĚNÍ PŘIJATÉHO ŘEŠENÍ VE VZTAHU K ROZBORU UDRŽITELNÉHO ROZVOJE

S ohledem na charakter, rozsah a stanovení řešeného území změny nebyly problémy určené v rozboru udržitelného rozvoje území změnou řešeny.

8.3 VYZNAČENÍ ZMĚNY V PLATNÉ ÚZEMNĚ PLÁNOVACÍ DOKEUMNTACI MĚSTA KOSMONOSY, RESP. V TEXTOVÉ ČÁSTI ÚZEMNÍHO PLÁNU OBCE KOSMONOSY

V níže uvedeném textu je znázorněno, jak se nově navrhovaný text změny, resp. popis navrženého záměru koridoru dopravní infrastruktury, promítne do stávajícího územního plánu obce Kosmonosy. **Modře** je uveden doslovný text ze stávajícího územního plánu obce Kosmonosy, **černě tučně** pak nově doplňovaný text.

D.2.2. Silniční doprava

Silniční doprava je jedinou, a tedy i prioritní dopravou města Kosmonosy. Je realizována jak po sítích státních silnic s napojením na silnici I/10, případně budoucí I/38, po silnicích II. a III. třídy, tak i po místních komunikacích různých kategorií.

Specifičnost silniční dopravy umocňuje blízkost automobilového závodu ŠKODA, a.a.s. s rozšiřující se kapacitou výroby a vysokou náročností na zatížení komunikací (počet vozidel, jejich složení a v neposlední řadě i jejich hmotnost).

Ze státních silnic má největší význam silnice I/10 Praha – Turnov, která je od roku 1995 zařazena do kategorie R. Bude se výrazně podílet na propojení s euroregionem Nisa a předpokládá se její rozšíření na 6-ti proud. Zatížení této silnice se pohybuje mezi 15 ÷ 20 tisíci vozidel za 24 hodin. Další předpokládaný nárůst dopravní zátěže je zřejmý z uvažovaného rozšíření výrobních zón ve sběrných oblastech této komunikace.

Silnice I/38 Jestřebí – Nymburk – Jihlava – Znojmo, která v současnosti prochází středem města Mladá Boleslav, má být dle dlouhodobých plánů vedena v peáži se silnicí I/10 od křižovatky Bezděčín až na mimoúrovňovou křižovatku "Zalužanská" - odbočku dnešní Průmyslové ulice v Kosmonosích – a odtud nově západním, resp. západoseverozápadním směrem prostorem dnešní Průmyslové ulice, územím "Na pískách" a "Radoucí" až k napojení na nové přemostění Jizery v Debři n/Jizerou.

Stávající "zalužanská křižovatka" byla původně určena především k mimoúrovňovému připojení závodu ŠKODA, a.s. na silnici I/10. Užito bylo křížení tvaru "trubky", které se při nárůstu dopravy stále více projevuje jako nepostačující a v souvislosti se záměry rozvoje východní průmyslové zóny Mladé Boleslavi i Kosmonos se uvažuje s dobudováním této křižovatky na plně všesměrné připojení.

V územním plánu města Kosmonos je silnice I/38 zakreslena dle projektového zpracování Ing. Strnada: v oblasti ulice Průmyslové jako dvě samostatné jednosměrné vozovky vně vrchního vedení vysokého napětí další obslužnou komunikací, částečně jednosměrnou – pro obsluhu objektů a provozních zařízení v sousedství. Hlavní připojení závodu ŠKODA, a.a.s. pro nákladní automobilovou dopravu je řešeno okružní křižovatkou, stejně jako i propojení s Mladou Boleslaví v dnešní ulici Boleslavské na "Kuchyňce".

Dále potom silnice I/38 pokračuje ve směru na "Radouč" jako silnice kategorie S 11,5/80 a křížení se dvěma místními komunikacemi I. třídy kategorií MS 14/50 jsou prostá úrovně.

Středem města Kosmonosy procházejí dvě páteřní komunikace téměř kolmo se křížující. Jedná se o silnici II/610, která přichází od západu z Debře n/Jizerou, na náměstí Míru se pravouhle zatáčí k severu směrem do Mnichova Hradiště. Jejich směry jsou páteřní pro napojení místních komunikací k nim kolmých. Na náměstí Míru silnice II/610 má ve směru Debřská ulice přímé pokračování, a to v ulici Stakorské, resp. silnici III/2769. Z této Stakorské ulice po 50 metrech odbočuje vpravo místní komunikace I. třídy – Boleslavská, dřívější silnice I/10.

Koncepce silniční dopravy se v rámci změny č.2. územního plánu Kosmonosy nemění a zůstává v platnosti dle schváleného územního plánu.

Dopravní napojení místních komunikací na silnice 2. a 3. tř. musí splňovat požadavky pro připojování pozemních komunikací dle platných právních předpisů. Obdobně musí být řešeno napojení jednotlivých pozemků a nemovitostí. Budou respektována ochranná pásma silnic I.tř., II.tř. a III.tř. ve smyslu ustanovení platného zákona, která rovněž limitují využití ploch.

Charakteristiky silničních komunikací a místních komunikací jsou uvedeny ve výkresové části dokumentace, kde jsou uvedeny funkční třídy i kategorie jednotlivých komunikací a zakreslena odpovídající ochranná pásma.

Mimo zastavěná území obce a na silničních pomocných pozemcích nebude navrhováno podélné uložení vedení sítí technické infrastruktury v tělesech silnic. Pro zpracování dokumentace pro územní a stavební řízení mimo jiné platí:

- řešení dopravní infrastruktury musí odpovídat vyhl. č. 501/2006 Sb., o obecných technických požadavcích na využívání území - § 9 a § 22.
- rozvojové lokality musí splňovat požadavky pro připojení dle ust. § 10 ZPK. Počet připojení na komunikaci omezit na minimum (např. jednou obslužnou komunikací)
- povolení připojení pozemků ke komunikacím bude řešeno samostatným správním řízením
- v případě prokázání nutnosti zajistit protihlukovou ochranu území navržených pro bytovou zástavbu v blízkosti silnic nebudou na náklady majetkového správce prováděna žádná protihluková opatření. Veškerá nová obytná zástavba musí být řešena tak, aby byly splněny hlukové hygienické standardy. Pokud budou nutná protihluková opatření (např. protihlukové stěny, valy), musí být realizována na náklady stavebníků obytných objektů.
- splnění požadavků dle ustanovení § 36 ZPK, tj. mimo zastavěné území obce a na silničních pomocných pozemcích nenavrhovat podélná uložení vedení v tělesech silnic.
- v silničních ochranných pásmech lze jen na základě povolení vydaného silničním správním úřadem a za podmínek v povolení uvedených provádět stavby, které podle zvláštních předpisů vyžadují povolení nebo ohlášení stavebnímu úřadu. Ochranné pásmo silnic se neruší zařazením pozemku do zastavitelných ploch, ale až provedením stavby.

Změnou č. 3 ÚPOK je zpřesněno územní vymezení dopravních ploch zahrnutých v zastavitelné ploše Z3-1, umožňujících budoucí realizaci stavby mimoúrovňové křižovatky R10 – I/38–I/16 Kosmonosy. Uvedené řešení křižovatky rovněž zohledňuje i nově přijatou koncepci vedení přeložky silnice I/16 včetně prostorového vymezení. Dle ZÚR jde o stavbu D025 – silnice I/16, úsek R10 (MÚK Kosmonosy) - Židněves.

Územní plán vymezuje koridor dopravní infrastruktury, a to koridor pro přemostění dálnice D10 DS1.

Koridor je primárně určen pro umístění přemostění dálnice D10 včetně nové komunikace, je však do něj možno umísťovat i další stavby dopravní a technické infrastruktury, které neznemožní nebo neomezí realizaci přemostění dálnice D10.

Koridor je primárně určen pro umístění hlavního objektu stavby (mostní objekty a nová komunikace) a k němu náležejících souvisejících objektů (např. dešťové usazovací nádrže, propustky, protihluková opatření, vegetace, vrátnice) a sekundárně pro umístění staveb vyvolaných (např. vyvolané přeložky komunikací nižších tříd, inženýrských sítí, polních cest, cyklostezek), bez nichž nelze stavbu hlavní realizovat.

V místě překryvu koridoru s plochami s rozdílným způsobem využití platí, pokud není výše pro konkrétní koridor uvedeno jinak, že do doby započetí užívání dokončené stavby, pro níž je koridor vymezen, nelze umísťovat takové stavby či záměry, které by znemožnily nebo ztížily realizaci stavby, pro níž je koridor vymezen.

Územní plán vymezuje koridor dopravní infrastruktury, a to koridor pro úsek nové silnice II/610 v úseku MÚK Kosmonosy – MÚK Bezděčín, resp. část propojení průmyslové zóny Plazy s MÚK Kosmonosy – prodloužení silnice III/0164 DS2.

Koridor je primárně určen pro umístění nové komunikace, je však do něj možno umísťovat i další stavby dopravní a technické infrastruktury, které neznemožní nebo neomezí realizaci komunikace, pro níž je koridor určen.

Koridor je primárně určen pro umístění hlavního objektu stavby (nová komunikace) a k němu náležejících souvisejících objektů (např. dešťové usazovací nádrže, propustky, protihluková opatření, vegetace, mosty) a sekundárně pro umísťování staveb vyvolaných (např. vyvolané přeložky komunikací nižších tříd, inženýrských sítí, polních cest, cyklostezek), bez nichž nelze stavbu hlavní realizovat.

V místě překryvu koridoru s plochami s rozdílným způsobem využití platí, že do doby započetí užívání dokončené stavby, pro níž je koridor vymezen, nelze umísťovat takové stavby či záměry, které by znemožnily nebo ztížily realizaci stavby, pro níž je koridor vymezen.

Pro využití koridoru DS2 platí podmínka respektování přeložky silnice I/16 a nutnost vzájemné koordinace s tímto záměrem.

9 PROKÁZÁNÍ POTŘEBY VYMEZENÍ ZASTAVITELNÝCH PLOCH

Změna č. 7 územního plánu obce Kosmonosy nevymezuje nové zastavitelné plochy.

10 ZPRÁVA O VYHODNOCENÍ VLIVŮ NA UDRŽITELNÝ ROZVOJ ÚZEMÍ OBSAHUJÍCÍ ZÁKLADNÍ INFORMACE O VÝSLEDKÁCH TOHOTO VYHODNOCENÍ VČETNĚ VÝSLEDKŮ VYHODNOCENÍ VLIVŮ NA ŽIVOTNÍ PROSTŘEDÍ

Vzhledem ke skutečnosti, kdy nebylo krajským úřadem v uplatněném stanovisku podle § 55a odst. 2 písm. e) stavebního zákona požadováno posoudit změnu č. 7 územního plánu obce Kosmonosy z hlediska vlivů na životní prostředí a stejně tak byl podle výše uvedeného paragrafu vyloučen významný vliv na evropsky významnou lokalitu a ptačí oblast, nebylo provedeno vyhodnocení vlivů na udržitelný rozvoj území.

11 STANOVISKO KRAJSKÉHO ÚŘADU PODLE § 50 Odst. 5 STAVEBNÍHO ZÁKONA

Vzhledem ke skutečnosti, kdy nebylo krajským úřadem v uplatněném stanovisku podle § 55a odst. 2 písm. e) stavebního zákona požadováno posoudit změnu č. 7 územního plánu obce Kosmonosy z hlediska vlivů na životní prostředí a stejně tak byl podle výše uvedeného paragrafu vyloučen významný vliv na evropsky významnou lokalitu a ptačí oblast, nebylo provedeno vyhodnocení vlivů na udržitelný rozvoj území. Stanovisko krajského úřadu podle § 55b odst. 5 stavebního zákona tak nemohlo být uplatněno.

12 SDĚLENÍ, JAK BYLO STANOVISKO PODLE § 50 Odst. 5 STAVEBNÍHO ZÁKONA ZOHLEDNĚNO

Vzhledem ke skutečnosti, kdy nebylo krajským úřadem v uplatněném stanovisku podle § 55a odst. 2 písm. e) stavebního zákona požadováno posoudit změnu č. 7 územního plánu obce Kosmonosy z hlediska vlivů na životní prostředí a stejně tak byl podle výše uvedeného paragrafu vyloučen významný vliv na evropsky významnou lokalitu a ptačí oblast, nebylo provedeno vyhodnocení vlivů na udržitelný rozvoj území. Stanovisko krajského úřadu podle § 55b odst. 5 stavebního zákona tak nemohlo být uplatněno.

13 VÝČET ZÁLEŽITOSTÍ NADMÍSTNÍHO VÝZNAMU, KTERÉ NEJSOU ŘEŠENY V ZÁSADÁCH ÚZEMNÍHO ROZVOJE, S ODŮVODNĚNÍM POTŘEBY JEJICH VYMEZENÍ

Ve změně č. 7 územního plánu obce Kosmonosy nejsou navrhovány žádné záměry, které by mohly být identifikovány jako záměry nadmístního významu.

14 VYHODNOCENÍ PŘEDPOKLÁDANÝCH DŮSLEDKŮ NAVRHOVANÉHO ŘEŠENÍ NA ZEMĚDĚLSKÝ PŮDNÍ FOND A NA POZEMKY URČENÉ K PLNĚNÍ FUNKCÍ LESA

14.1 VYHODNOCENÍ ZÁBORU POZEMKŮ ZEMĚDĚLSKÉHO PŮDNÍHO FONDU (ZPF)

kód	navržené využití	souhrn výměry záboru (ha)	výměra zábor podle tříd ochrany (ha)					odhad výměry záboru, na které bude provedena rekultivace	informace o existenci závlah	informace o existenci odvodnění	Informace o existenci staveb k ochraně pozemku před erozní činností vody	informace podle ustanovení § 3 odst. 1 písm. g)
			I.	II.	III.	IV.	V.					
DS2	koridor dopravní infrastruktury – úsek nové silnice II/610 v úseku MÚK Kosmonosy – MÚK Bezděčín, resp. část propojení průmyslové zóny Plazy s MÚK Kosmonosy – prodloužení silnice III/0164	3,08	1,34	0,93	0,81					3,08		
ZÁBOR ZPF CELKEM		3,08	1,34	0,93	0,81	0	0			3,08		

Pozn:

Zábory nejsou provedeny v celé šíři koridoru, ale v odhadované budoucí šíři silnice II. třídy včetně násypů, zářezů apod., tedy v šíři 16 m.

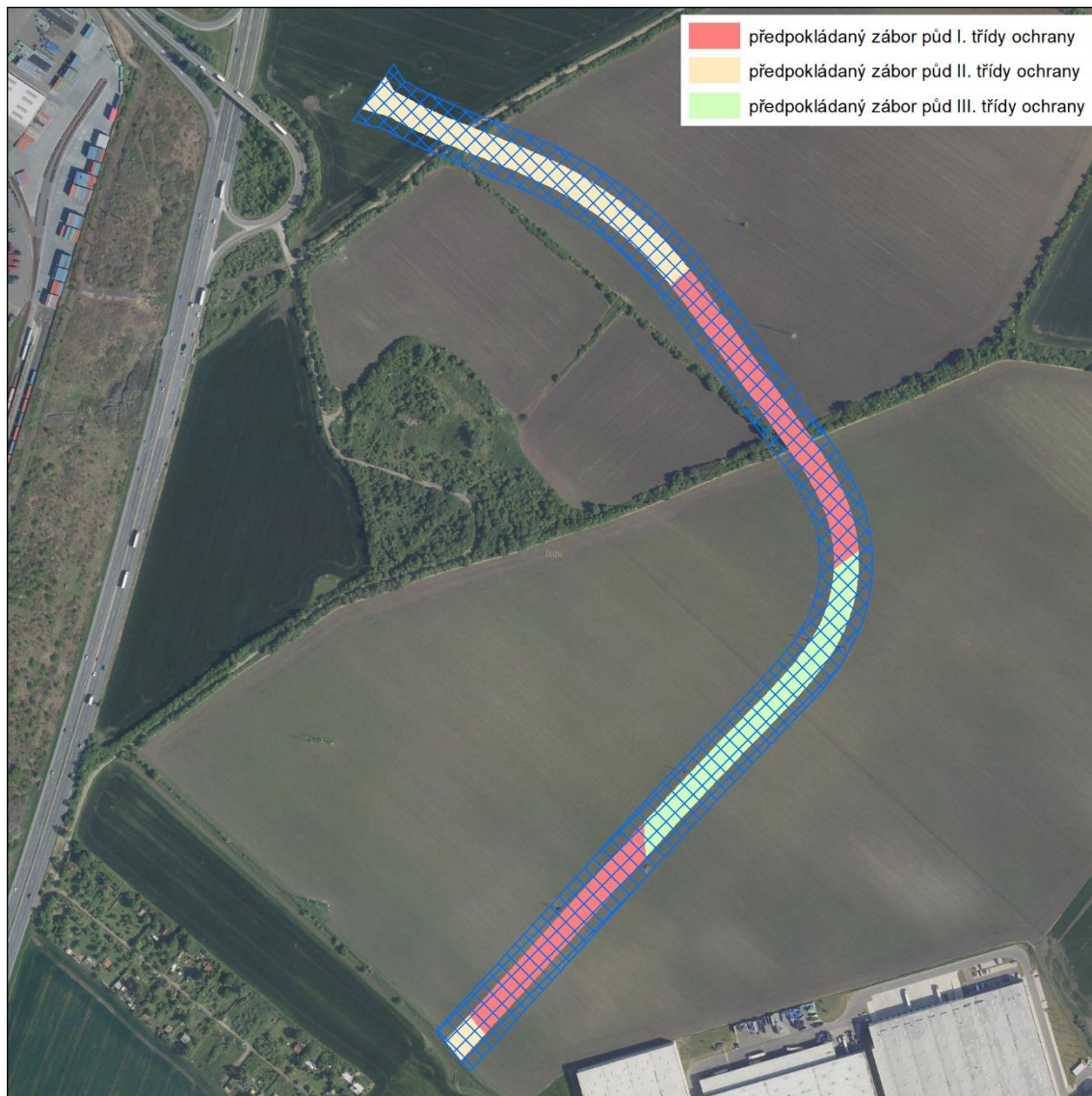


schéma předpokládaných záborů ve vymezeném koridoru

Výše uvedené předpokládané zábory jsou navrhovány v plochách, které stávající územní plán obce Kosmonosy již z hlediska předpokládaných záborů vyhodnotil. Jedná se o plochy určené územním plánem obce Kosmonosy pro plochy výroby a skladování, těžký průmysl a energetika (Z2VT), plochy pro zeleň ochranou a izolační (ZO), plochy dopravní infrastruktury (DS2C a DS1T). V důsledku toho tak oproti stávajícímu územnímu plánu Kosmonosy nedochází k dalšímu navyšování záborů zemědělského půdního fondu.

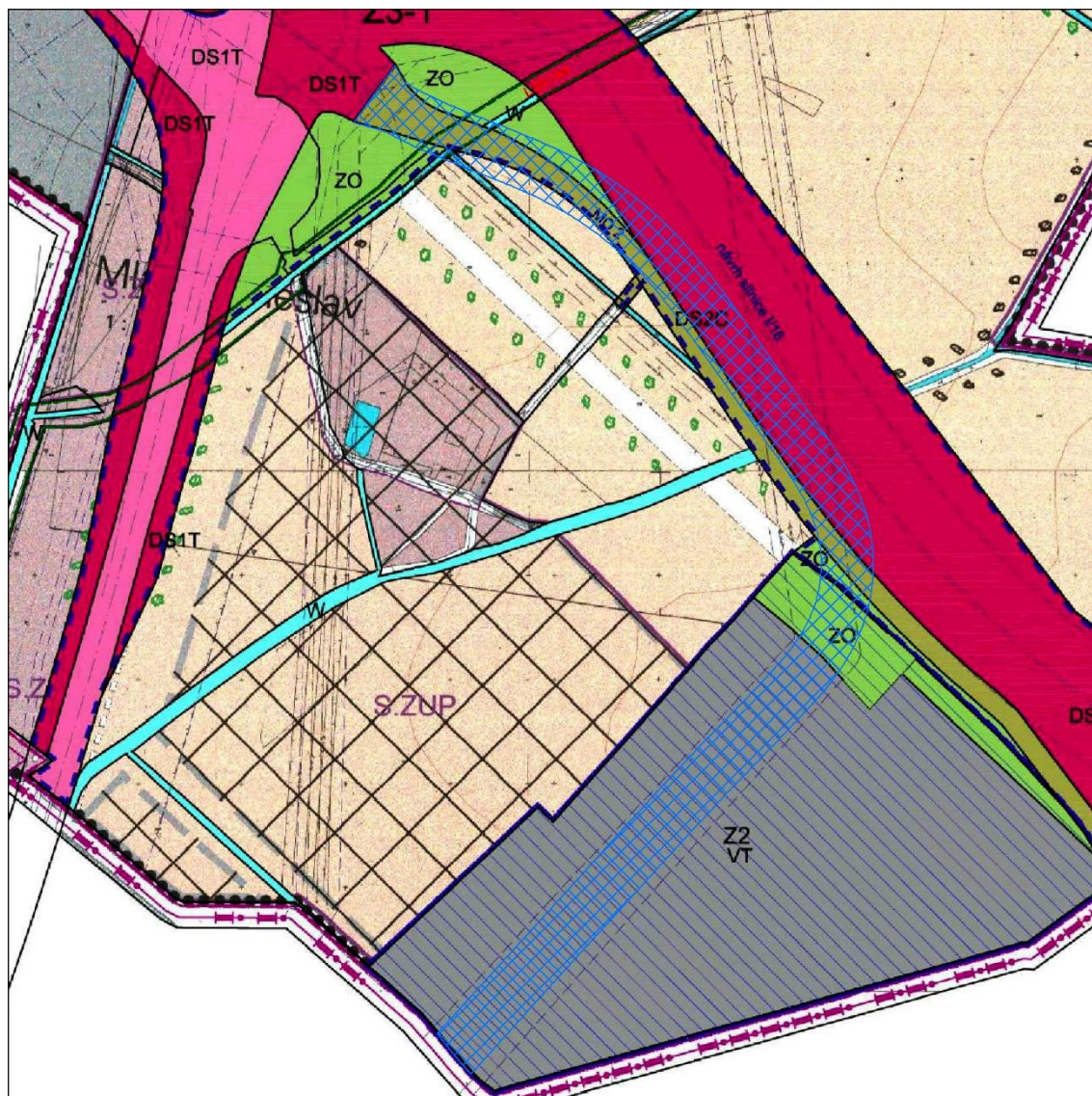


schéma vymezeného koridoru na podkladu územního plánu obce Kosmonosy

14.2 ODŮVODNĚNÍ ZÁBORŮ PŮDNÍHO FONDU I. A II. TŘÍDY OCHRANY

K záborům půdního fondu I. a II. třídy ochrany změnou územního plánu dochází v rozsahu 2,27 ha.

Při vymezování zastavitelných ploch vyšší třídy ochrany (I. a II. třídy ochrany) je vždy nutné zvažovat veřejný zájem na rozvoji obce v porovnání s veřejným zájmem spočívajícím v ochraně zemědělského půdního fondu, zejména půd I. a II. třídy ochrany. Pro určení, zda převažuje v níže uvedených konkrétních případech veřejný zájem na ochraně zemědělského půdního fondu nebo veřejný zájem spočívající v rozvoji obce byly tyto dva do jisté míry protichůdně veřejné zájmy popsány takto:

Zájem na nové výstavbě, a to výstavbě určené pro dopravní infrastrukturu lze chápat jako veřejný zájem na řešení dopravní situace města Kosmonosy a zajištění jejich aktivit a potřeb.

Naproti tomu veřejným zájmem je ochrana zemědělského půdního fondu jako základního přírodního bohatství, nenahraditelného výrobního prostředku umožňujícího zemědělskou výrobu

a jako jednou z hlavních složek životního prostředí. Ochrana zemědělského půdního fondu, jeho zvelebování a racionální využívání jsou činnosti, kterými je také zajišťována ochrana a zlepšování životního prostředí (§ 1 odst. 1 zákona č. 334/1992 Sb., o ochraně zemědělského půdního fondu).

Půdu lze tedy vnímat ze dvou úhlů pohledu, ten první je čistě ekonomický, kdy je brána jako plocha nezbytná pro ekonomickou či jinou činnost (tím, že je základním výrobním prostředkem je i produkčním činitelem v zemědělství a lesním hospodářství, zdrojem surovin apod.). Na druhé straně jí však můžeme chápat z pohledu ekologického (ekologická funkce spočívá v tom, že půda je retenčním prostorem vody a zajišťuje její koloběh v přírodě, zachycuje sluneční energii, ukládá se v ní uhlík z ovzduší, je rezervoárem surovin, materiálů a ostatního přírodního bohatství). Ke každému tomuto úhlu pohledu lze přistupovat z odlišných aspektů.

Při úvaze, zda převažuje ten či onen veřejný zájem, byl porovnáván zájem na rozvoji města Kosmonosy se zájmem na ochraně zemědělského půdního fondu z pohledu ekonomického a zájem na rozvoji obce Nepřevázka se zájmem na ochraně zemědělského půdního fondu z pohledu ekologického. V obou případech bylo toto porovnání vztaženo ke konkrétní lokalitě.

Na půdách vyšší třídy ochrany, tj. I. nebo II. třídy ochrany nejsou situovány žádné zastavitelné plochy, plochy změn v krajině nebo plochy přestavby. Na půdách vyšší třídy ochrany je situován pouze koridor dopravní infrastruktury.

Zdůvodnění navrhovaného koridoru DS2

Vymezení koridoru dopravní infrastruktury – úsek nové silnice II/610 v úseku MÚK Kosmonosy – MÚK Bezděčín, resp. část propojení průmyslové zóny Plazy s MÚK Kosmonosy – prodloužení silnice III/0164 se děje za účelem

- umožnit napojení průmyslové zóny Plazy do MÚK Kosmonosy,
- prostřednictvím již vymezeného koridoru DS1 určeného pro přemostění dálnice D10 napojit areál Škoda Auto, a.s. do MÚK Kosmonosy,
- v širších souvislostech vymezený koridor DS2 umožní i propojení silnice I/16 s MÚK Kosmonosy.

Změna tak nepřímo umožňuje další rozvoj výrobních aktivit, s ohledem na strategickou polohu města při dálnici D10 a v rozvojové ose mezinárodního významu. Jedná se o strategicky významnou stavbu pro region Mladoboleslava. Je vhodné doplnit, že záměr nové komunikace je taktéž zařazen mezi strategické dopravní stavby Mladoboleslava a je tak vymezován i v novém územním plánu Kosmonosy.

Aby záměr nové komunikace vymezované ve změně č. 7 územního plánu obce Kosmonosy mohl splnit výše tři uvedeného důvody, není možné se vyhnout půdám I. a II. třídy ochrany. Záměr je tedy vymezován v jediné možné trase.

Z níže vloženého schématu vyplývá, že půdy I. a II. třídy ochrany jsou situovány podél dálnice D10 a areálu Škoda Auto a.s., tedy v celé jihovýchodní části správního území města Kosmonosy.

Lze shrnout, že se jedná o významný záměr, kde veřejný zájem pro jeho realizaci přesahuje veřejný zájem na ochraně zemědělského půdního fondu.

Dále je vhodné zmínit, že

- koridor nenarušuje organizaci zemědělského půdního fondu, hydrologické a odtokové poměry v území,
- koridor nenarušuje síť zemědělských účelových komunikací,

- koridor je vymezován v pouze nezbytně nutném rozsahu,
- umístěním koridoru nedochází k narušování obhospodařování zemědělského půdního fondu.

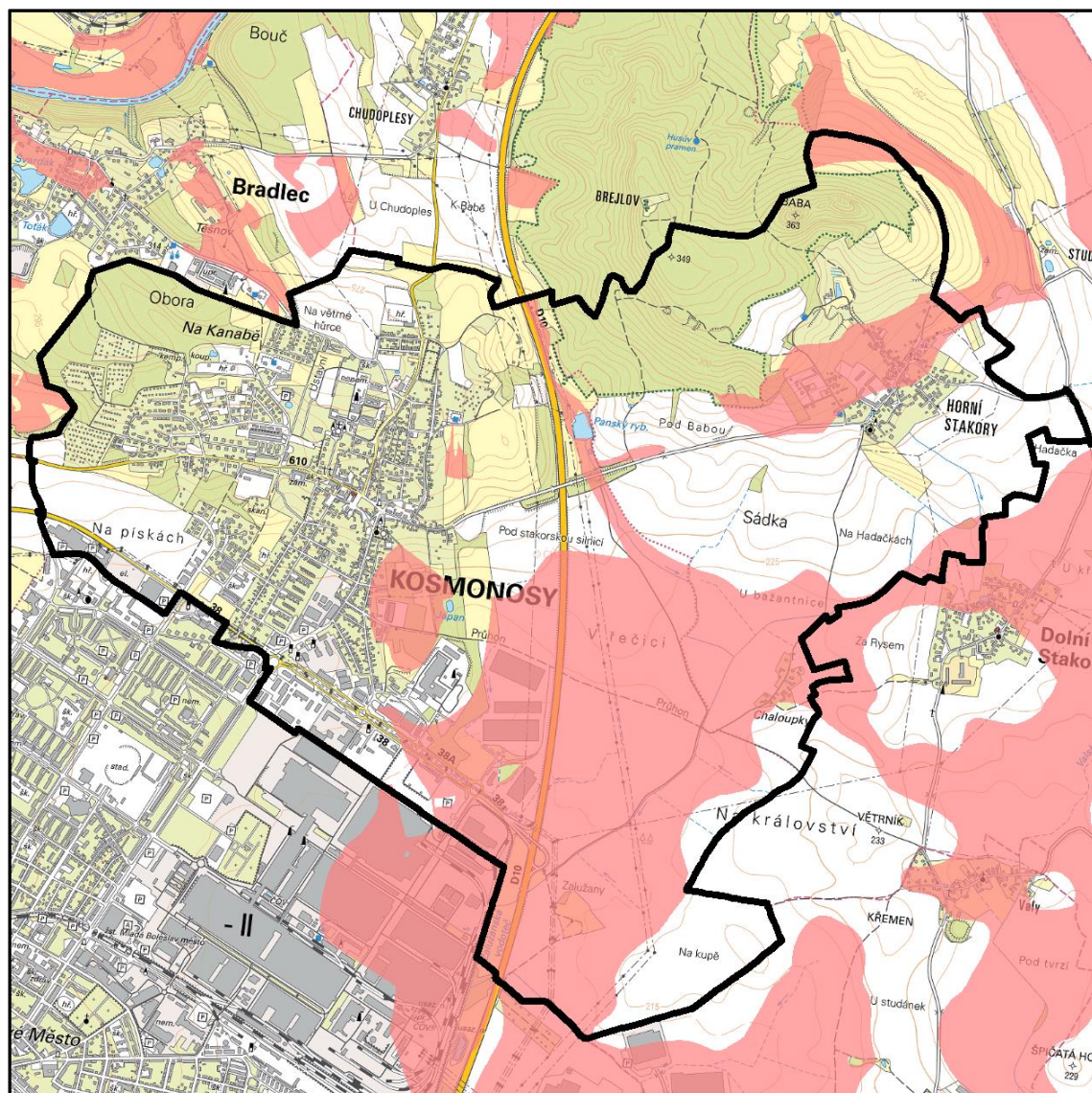


schéma rozložení půd I. a II. třídy ochrany ve správním území města Kosmonosy

14.3 ODŮVODNĚNÍ ZÁBORŮ PŮDNÍHO FONDU III., IV. A V. TŘÍDY OCHRANY

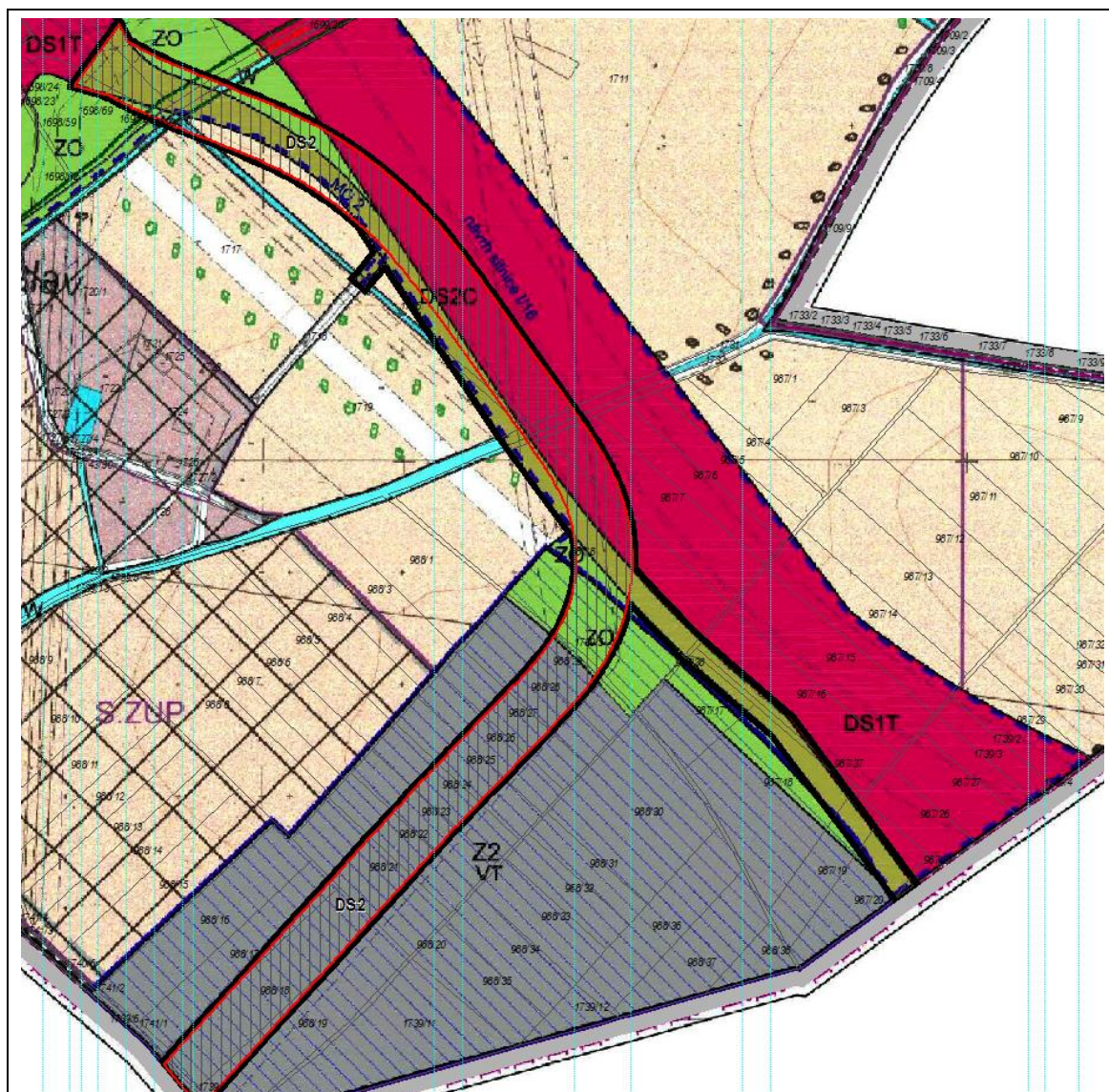
Změně č. 7 územního plánu obce Kosmonosy dochází k záborům půdního fondu III. třídy ochrany v rozsahu 0,81 ha. Z hlediska odůvodnění tohoto záboru platí totiž jako v předchozí podkapitole, res. odůvodnění záborů půd I. a II. třídy ochrany. K záborům půdního fondu IV. třídy a V. třídy ochrany změnou územního plánu nedochází.

14.4 VYHODNOCENÍ ZÁBORU POZEMLÍ URČENÝCH K PLNĚNÍ FUNKCÍ LESA (PUPFL)

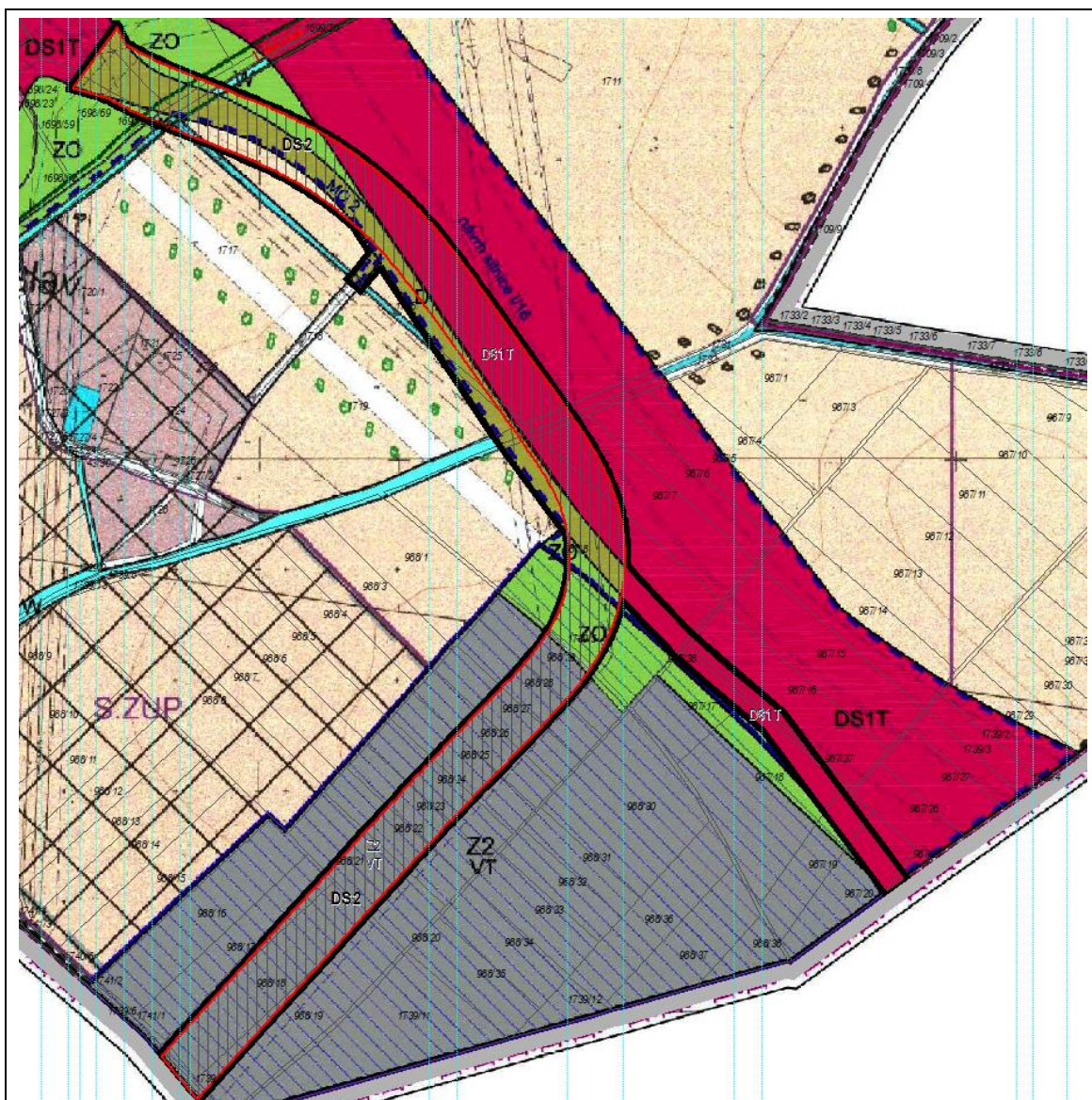
Změnu č. 7 územního plánu obce Kosmonosy nedochází k novým záborům PUPFL.

15 ROZHODNUTÍ O NÁMITKÁCH A JEJICH ODŮVODNĚNÍ

1	Ředitelství silnic a dálnic ČR
<p><u>Text námítky:</u></p> <p>Ředitelství silnic a dálnic ČR (dále jen „ŘSD ČR“) je státní příspěvková organizace zřízená Ministerstvem dopravy, pro které vykonává vlastnická práva státu k nemovitostem tvořícím dálnice a silnice I. třídy, zabezpečuje výstavbu a modernizaci dálnic a silnic I. třídy, spolupracuje s příslušnými orgány státní správy včetně orgánů samosprávy, poskytuje jim podklady a zpracovává vyjádření.</p> <p>ŘSD ČR zasílá v souladu s §52 odst. 2 zákona č. 183/2006 Sb., (Stavební zákon) v platném znění, jako oprávněný investor, níže uvedenou námitku k návrhu změny č. 7 ÚP Kosmonosy pořizované zkráceným postupem.</p> <p>Předmětem změny č. 7 ÚP Kosmonosy je vymezení koridoru pro úsek nové silnice II/610 v úseku MÚK Kosmonosy – MÚK Bezděčín, který zasahuje do koridoru vymezenému pro přeložku silnice I/16 Mladá Boleslav – Martinovice. Do doby realizace a kolaudace přeložky silnice I/16 nesouhlasíme se zúžením koridoru a požadujeme jeho zachování v plném rozsahu. Souhlasíme s vymezením koridoru DS2 s tím, že v ploše, kde se oba koridory překrývají bude pro využití koridoru DS2 stanovena podmínka respektování přeložky silnice I/16 a nutnost koordinace.</p> <p>Koridor pro VPS přeložky silnice I/16 Mladá Boleslav – Martinovice je vymezen v platných ZÚR Středočeského kraje. Přesto, že je na přeložku vydané územní rozhodnutí, je žádoucí ponechat koridor v ÚP vymezený v dostatečném rozsahu, protože i během další přípravy a realizace může dojít k úpravám záměru.</p> <p>Další námítky k návrhu změny č. 7 územního plánu Kosmonosy neuplatňujeme.</p>	
<p><u>Vypořádání námítky:</u></p> <p>Námitce se vyhovuje částečně.</p>	
<p><u>Odůvodnění:</u></p> <p>V případě požadavku na doplnění podmínky „<i>bude pro využití koridoru DS2 stanovena podmínka respektování přeložky silnice I/16 a nutnost koordinace</i>“ bude tato podmínka doplněna do návrhu změny č. 7 územního plánu obce Kosmonosy.</p> <p>V případě nesouhlasu se zúžením koridoru pro přeložku silnice I/16 lze konstatovat, že změna územního plánu tento koridor vymezený v platném územním plánu nezužuje, naopak v jižní části ho rozšiřuje.</p> <p>Na níže vloženém schématu je vymezen řešený koridor DS2 na podkladu stávajícího územního plánu obce Kosmonosy. Z tohoto je patrné, že změnou č. 7 územního plánu obce Kosmonosy nedochází ke zužování stávajícího koridoru pro umístění přeložky silnice I/16.</p>	



Na nižšie vloženém schématu je vymezen řešený koridor DS2 na podkladu stávajícího územního plánu obce Kosmonosy, a to včetně navrženého rozšíření koridoru pro přeložku silnice I/16.



2

Vodovody a kanalizace Mladá Boleslav, a.s.

Text námítky:

Předmětem projednávané změny územního plánu města je vymezení koridoru dopravní infrastruktury – úsek nové silnice II/610 MÚK Kosmonosy – MUK Bezděčín, část propojení průmyslové zóny Plazy s MÚK Kosmonosy – prodloužení silnice III/0641.

Z pohledu vlastníka a provozovatele veřejného vodovodu i kanalizace máme k navrhované změně územního plánu tyto připomínky:

- V zájmovém území se nachází kanalizační stoka PE d 160 mm – výtlačný řad odpadních vod z Horních Stakor (parc. č. 1699/22, 1699/1 atd.). Požadujeme zanést trasu tohoto důležitého vodohospodářského zařízení do koordinálního výkresu ÚP a vyznačit rozsah ochranného pásma kanalizace.
- V rámci propojení PZ Plazy s MÚK Kosmonosy – prodloužení silnice III/0164 je v tomto

území plánována přeložka výše uvedené kanalizace. Koridor pro přeložku kanalizace ke třeba respektovat a v rozsahu ochranného pásma zanechat volný.

Podle ustanovení 23 odst. 3 a 5 zákona č. 274/2001 Sb., o vodovodech a kanalizacích pro veřejnou potřebu, ve znění pozdějších předpisů, je ochranné pásmo kanalizace pro DN 500 mm - 1,5 m, DN > 500 mm - 2,5 m, DN > 200 mm a hl. > 2,5 m +1,0 m, na obě strany od vnějšího líce potrubí.

Předmětná kanalizace musí zůstat v rozsahu ochranného pásma trvale volně přístupná pro potřeby provozování a údržby, se zajištěným přístupem i pro těžkou mechanizaci. Provádět terénní úpravy, budovat stavby trvalého charakteru, vysazovat trvalé porosty v tomto ochranném pásmu lze jen s písemným souhlasem vlastníka kanalizace, popř. provozovatele.

- Pro získání mapových podkladů zákresu sítí naší a.s. doporučujeme využít služeb vyjadřovacího portálu na www.vakmb.cz.

Vypořádání námítky:

Námitce se vyhovuje.

Odůvodnění:

Do koordinačního výkresu budou zanesena data z aktuálně platných územně analytických podkladů.

16 VYHODNOCENÍ PŘIPOMÍNEK

Ke změně č. 7 nebyly uplatněny připomínky.

Poučení

Proti změně č. 7 územního plánu obce Kosmonosy vydané formou opatření obecné povahy nelze podat opravný prostředek (§ 173 odst. 2 zákona č. 500/2004 Sb., správní řád, v platném znění).

Účinnost

Toto opatření obecné povahy nabývá účinnosti patnáctým dnem po dni vyvěšení na úřední desce (§ 173 odst. 2 zákona č. 500/2004 Sb., správní řád, v platném znění).

PharmDr. Eduard Masarčík

starosta města

JUDr. Ladislav Řípa

místostarosta města